

'21년 제1차 경찰공무원(순경) 채용시험

- 일반공채(101경비단), 전의경경채 -

목 차		
【한 국 사】	-----	1
【영 어】	-----	3
【형 법】	-----	6
【형사소송법】	-----	10
【경찰학개론】	-----	13
【국 어】	-----	16
【수 학】	-----	19
【사 회】	-----	21
【과 학】	-----	24

응시자 유의사항
응시자는 반드시 응시표에 기재된 과목 순서에 맞추어 답안을 표기하여야 하며, 과목 순서를 바꾸어 표기한 경우에도 응시표에 기재된 과목 순서대로 채점되므로 유의하시기 바랍니다.
※ 시험이 시작되기 전까지 표지를 넘기지 마십시오.

경 찰 청

사이버경찰청 : <http://www.police.go.kr>

원서접수사이트 : <http://gosi.police.go.kr>

【한국사】

1. 다음 풍습이 있었던 국가에 대한 사실로 옳은 것은?

혼인할 때 말로 미리 정하고, 여자의 집에서 자기들이 살고 있는 큰 집 뒤에 조그만 집을 짓는다. …… 자식을 낳아서 장성하면 부인은 남편의 집으로 돌아간다.

- ① 큰 새의 깃털을 사용하여 장사를 지냈다.
- ② 관리가 뇌물을 받으면 3배를 추징하였다.
- ③ 대가들은 스스로 사자, 조의, 선인을 두었다.
- ④ 다른 마을을 함부로 침범하면 소, 말 등으로 배상하였다.

2. 다음 내용의 비석이 세워진 국가에서 있었던 사실로 옳은 것은?

하늘 앞에 맹세한다. 지금부터 3년 이후까지 충도(忠道)를 지키고 잘못이 없기를 맹세한다. 만약 이 서약을 어기면 하늘로부터 큰 벌을 받을 것을 맹세한다.

- ① 거칠부가 『국사』를 편찬하였다.
- ② 태학을 창설하여 유교를 교육하였다.
- ③ 방군제를 실시하여 지방 제도를 재정비하였다.
- ④ 담로에 왕족을 파견하여 지방에 대한 통제를 강화하였다.

3. ㉠, ㉡의 국가에서 실시한 제도로 옳게 짝지은 것은?

신이 숙위원(宿衛院)의 보고를 보았더니, 왕자 대봉예가 글을 올려 (㉠)을 (㉡)보다 윗자리에 앉게 해 달라고 주청하였던 사실을 알게 되었습니다.

- | | |
|--------------|--------|
| ㉠ | ㉡ |
| ① 3성 6부 | 사십관 제도 |
| ② 5경 15부 62주 | 상수리 제도 |
| ③ 9주 5소경 | 빈공과 |
| ④ 9서당 10정 | 주자감 |

4. 다음 중 시기적으로 두 번째에 발생한 사건은?

- ① 김현창의 난 ② 대공의 난
- ③ 원종과 애노의 난 ④ 장보고의 난

5. 밑줄 친 ‘왕’의 재위 기간에 있었던 사실로 옳은 것은?

세자 대광현이 수만 명을 이끌고 투항하였다. 왕이 대광현에게 성과 이름을 하사하고 그들을 후하게 대우하였다.

- ① 왕규의 난이 일어났다.
- ② 광군을 조직하여 거란의 침략에 대비하였다.
- ③ 고구려의 수도였던 평양을 서경이라 하였다.
- ④ 귀법사를 창건하여 화엄종을 통합하게 하였다.

6. 다음 중 고려에서 사용한 연호는 모두 몇 개인가?

광덕, 대흥, 수덕만세, 건원, 인안, 준풍, 천수

- ① 1개 ② 2개 ③ 3개 ④ 4개

7. ㉠에 들어갈 무신 집권자 때의 사실로 옳은 것은?

이의방 → 정중부 → (㉠) → 이의민 → 최충헌

- ① 정방을 설치하여 인사권을 장악하였다.
- ② 사병 집단인 도방을 처음으로 조직하였다.
- ③ 교정도감을 설치하여 권력 기반을 강화하였다.
- ④ 왕에게 봉사 10조를 올려 개혁안을 제시하였다.

8. 다음은 몽골이 고려를 침략했을 때의 사건들이다. 시기 순으로 옳게 나열한 것은?

- | | |
|-----------|---------------|
| ㉠ 강화 천도 | ㉡ 귀주성 전투 |
| ㉢ 대장도감 설치 | ㉣ 살리타(撒禮塔) 사살 |

- ① ㉠-㉡-㉢-㉣ ② ㉠-㉢-㉣-㉡
- ③ ㉢-㉠-㉣-㉡ ④ ㉢-㉠-㉡-㉣

9. 조선 시대 신분제에 대한 다음 설명 중 옳은 것은 모두 몇 개인가?

- 조례, 나장, 일수 등은 상민에 속하였다.
- 공노비에게 유외잡직이라는 벼슬이 주어지기도 하였다.
- 양반은 과거를 통하지 않고는 관직에 나아갈 수 없었다.
- 세종 때 서얼차대법이 제정되어 서얼의 문과 응시가 제한되었다.

- ① 1개 ② 2개 ③ 3개 ④ 4개

10. 임진왜란 중 일어난 다음 전투를 시기 순으로 옳게 나열한 것은?

- ㉠ 조·명 연합군은 평양성을 탈환하였다.
- ㉡ 권율은 행주산성에서 왜군을 대파하였다.
- ㉢ 이순신은 한산도에서 왜군을 크게 무찔렀다.
- ㉣ 김시민은 진주성에서 왜군에 맞서 싸워 대승을 거두었다.

- ① ㉠-㉡-㉣-㉢ ② ㉠-㉢-㉣-㉡
- ③ ㉢-㉠-㉣-㉡ ④ ㉢-㉡-㉠-㉣

11. (가), (나)의 현실 인식을 가진 세력에 대한 설명으로 옳지 않은 것은?

- (가) 오늘날에 시세를 헤아리지 않고 경솔히 오랑캐와 관계를 끊다가 원수는 갚지 못하고 패배에 먼저 이르게 된다면, 또한 선왕께서 수치를 참고 몸을 굽혀 종사를 연장한 본의가 아닙니다. 삼가 원하건대 전하께서는 마음을 굳게 정하시기를 ‘이 오랑캐는 임금과 아버지의 큰 원수이니, 맹세코 차마 한 하늘 밑에 살 수 없다.’고 하시어 원한을 축적하십시오.
- (나) 우리를 저들과 비교해 본다면 진실로 한 치의 나은 점도 없다. 그럼에도 단지 머리를 깎지 않고 상투를 튼 것만 가지고 스스로 천하에 제일이라고 하면서 지금은 옛날의 중국이 아니라고 말한다. 그 산천은 비린내 노린내 천지라고 나무라고, 그 인민은 개나 양이라고 욕을 하고, 그 언어는 오랑캐말이라고 모함하면서, 중국 고유의 훌륭한 법과 아름다운 제도마저 배척해 버리고 만다.

- ① (가) - 명 황제의 제사를 지내기도 하였다.
- ② (가) - 북벌에 필요한 군사력을 강화하고자 하였다.
- ③ (나) - 화이론에 따라 국제 문제를 해결하고자 하였다.
- ④ (나) - 청의 중국 지배 현실을 인정해야 한다고 주장하였다.

12. (가)~(라) 시기에 있었던 사실로 옳은 것만을 <보기>에서 고른 것은?

세종 즉위	문종 즉위	성종 즉위	중종 즉위	명종 즉위
↓	↓	↓	↓	↓
	(가)	(나)	(다)	(라)
<div>< 보 기 ></div> <div> <div>㉠ (가) - 계미자 주조 ㉡ (나) - 『고려사절요』 편찬</div> <div>㉢ (다) - 도첩제 폐지 ㉣ (라) - 소수서원 사액</div> </div>				

- ① ㉠㉡ ② ㉠㉢ ③ ㉡㉣ ④ ㉢㉣

13. 다음 주장을 펼친 인물에 대한 설명으로 옳은 것은?

지금 우리나라 안에는 구슬을 캐는 집이 없고 시장에 산호 따위의 보배가 없다. 또 금과 은을 가지고 가게에 들어가도 떡을 살 수가 없는 형편이다. …… 이것은 물건을 이용하는 방법을 모르기 때문이다. 이용할 줄 모르고, 생산할 줄 모르니 백성은 나날이 궁핍해지는 것이다. 대저 재물은 우물과 같다. 퍼 쓸수록 자꾸 가득 차고 이용하지 않으면 말라 버린다. 그러므로 비단을 입지 않아 나라 안에 비단 짜는 사람이 없다.

- ① 『열하일기』를 저술하였다.
- ② 규장각 검서관으로 활동하였다.
- ③ 대동법의 확대 실시에 기여하였다.
- ④ 토지 소유에서 한전론을 주장하였다.

14. (가), (나) 조약 체결 사이에 있었던 사실로 옳은 것은?

(가) 제1조 지금으로부터 20일 이내에 조선국은 흉도들을 잡고 그 수괴를 엄히 징계한다.
제5조 일본 공사관에 약간의 군사를 두어 경비하게 한다.
(나) 제1조 조선국은 국서를 일본국에 보내 사의를 표명한다.
제4조 일본 공관을 새로운 곳으로 옮겨 신축하는 것은 마땅히 조선국에서 기지와 방옥을 교부해 공관 및 영사관으로 사용할 수 있도록 한다. 수축 중건에는 조선국이 다시 2만 원을 지불해 공사비를 충당한다.

- ① 통리기무아문이 철폐되었다.
- ② 뮐렌도르프가 고문으로 파견되었다.
- ③ 청과 일본 사이에 텐진 조약이 체결되었다.
- ④ 부들러가 조선의 영세 중립 선언을 권고하였다.

15. 다음 관제를 발표했던 정부의 정책으로 옳은 것은?

제1조 중추원은 다음 사항을 심의하고 의정하는 처소로 할 것.
① 법률과 칙령의 제정, 폐지 혹은 개정에 관한 사항
② 의정부에서 토의를 거쳐 임금에게 상주하는 사항
③ 칙령에 의하여 의정부에서 문의하는 사항
④ 의정부에서 임시 건의에 대해 문의하는 사항
⑤ 중추원에서 임시 건의하는 사항
⑥ 인민이 건의하는 사항
제3조 의장은 대왕제 폐하께옵서 문서로 임명하시고, 부의장은 중추원 공천에 의해 임명하시고, 의원 반수는 정부에서 공로가 있는 자로 회의하여 추천하고, 반수는 인민 협회에서 27세 이상의 사람이 정치, 법률, 학식에 통달한 자로 투표 선거할 것.

- ① 경무청을 창설하였다.
- ② 건양이란 연호를 사용하였다.
- ③ 지방 재판소와 고등 재판소를 개설하였다.
- ④ 이민 업무를 담당하는 수민원을 설치하였다.

16. (가), (나) 조약의 영향을 받아 나타난 사실로 옳은 것만을 <보기>에서 고른 것은?

(가) 제1조 대한제국 정부는 대일본 정부가 추천하는 일본인 1명을 재정 고문으로 하여 대한 정부에 용병하고, 재무에 관한 사항은 일체 그 의견을 물어 시행할 것.
(나) 제5조 한국 정부는 통감이 추천하는 일본인을 한국 관리로 임명할 것.

— <보 기> —
㉠ (가) - 화폐 정리 사업이 추진되었다.
㉡ (가) - 러시아가 용암포를 점령하였다.
㉢ (나) - 대한제국의 군대가 해산되었다.
㉣ (나) - 고종 황제가 헤이그에 특사를 파견하였다.

- ① ㉠㉡ ② ㉠㉢ ③ ㉡㉢ ④ ㉡㉣

17. 다음 법령이 시행되던 시기에 있었던 사실로 옳은 것은?

제2조 국어를 상용하는 자의 보통 교육은 소학교령, 중학교령 및 고등여학교령에 의한다.
제3조 국어를 상용하지 않는 자에게 보통 교육을 하는 학교는 보통학교, 고등보통학교 및 여자고등보통학교로 한다.
제5조 보통학교의 수업 연한은 6년으로 한다. 단, 지역의 정황에 따라 5년 또는 4년으로 할 수 있다.

- ① 사립학교령이 공포되었다.
- ② 조선어가 선택 과목이 되었다.
- ③ 경성 제국 대학이 설립되었다.
- ④ 소학교가 국민학교로 개칭되었다.

18. 다음 선언이 발표될 당시에 볼 수 있는 모습으로 가장 적절한 것은?

대한민국 임시 정부는 대한민국 원년 정부가 공포한 군사 조직법에 의거하여 중화민국 총통 장개석 원수의 특별 허락으로 중화민국 영토 내에 광복군을 조직하고, 대한민국 22년 9월 17일 한국 광복군 총사령부를 창설함을 이에 선언한다.

- ① 충청에서 활동하는 한국 독립당 당원들
- ② 한국 광복군에 합류를 선언하는 조선 의용대 군인
- ③ 건국 강령을 발표하는 대한민국 임시 정부의 각료
- ④ 국무회의에 참석하는 대한민국 임시 정부의 부주석

19. 밑줄 친 ‘그’에 대한 설명으로 옳은 것은?

그는 신채호의 고대사 연구를 계승 발전시켜 고대 국가의 사회 발전 단계를 해명하는 많은 논문을 발표하여 해방 후 『조선상고사감』이라는 단행본을 엮어냈고, 우리나라의 전통 철학을 정리하여 『불합철학대전』과 『조선철학』을 저술하였다. 또한 ‘신민족주의와 신민주주의’라는 독창적인 이론을 제시하고, 이에 의거하여 극좌와 극우를 배격하고 만민공생의 통합된 민족 국가를 건설하려 하였다.

- ① 한국 민주당 결성을 주도하였다.
- ② 남조선 과도 입법 의원의 의장이 되었다.
- ③ 독립 촉성 중앙 협의회 회장에 추대되었다.
- ④ 조선 건국 준비 위원회의 결성에 참여하였다.

20. 다음 시정 연설을 했던 정부 시기에 있었던 사실로 옳은 것은?

셋째로, 부정 선거의 원흉들과 발포 책임자에 대해서는 이미 공소가 제기되어 있으므로 사법부에서 법과 혁명 정신에 의하여 엄정한 판결을 내릴 것으로 믿고 ……
여섯째로, 경제 건설과의 균형상 국방비의 과중한 부담을 경감시키기 위하여 점차적 감군을 주장하여 온 우리 당의 정책을 실현하고자 국제 연합군 사령부와 협의하여 신년도부터 약간 감군할 것을 계획 중에 있으며, 동시에 새로운 장비를 도입하기 위한 계획도 이미 수립되어 있음을 양해하시기를 바란다.

- ① 화폐 개혁이 단행되었다.
- ② 잡지 『사상계』가 창간되었다.
- ③ 주민등록증 발급이 시작되었다.
- ④ 경제개발 5개년 계획이 수립되었다.

【영 어】

1. 다음 밑줄 친 단어의 의미와 가장 가까운 것은?

She went to the office to explain her predicament.

- ① complacence ② exposition
- ③ quandary ④ sagacity

2. 다음 밑줄 친 단어의 의미와 가장 가까운 것은?

After the broadcast, we were inundated with requests for more information.

- ① blackmailed ② nurtured
- ③ renounced ④ swamped

3. 다음 밑줄 친 단어의 의미와 가장 가까운 것은?

· She has very eclectic tastes in literature.
· They played an eclectic mix of party music.

- ① bizarre ② diverse ③ intrepid ④ placid

4. 다음 빈칸 ㉠, ㉡에 공통으로 들어갈 단어로 가장 적절한 것은?

· He was ㉠ _____ in his use of words.
· The book describes his journey in ㉡ _____ detail.

- ① oblivious ② sedentary ③ auspicious ④ meticulous

5. 다음 빈칸 ㉠, ㉡에 공통으로 들어갈 단어로 가장 적절한 것은?

· He ㉠ _____ his opposition to the project.
· Lawyers ㉡ _____ that there was no direct evidence against Mr. Evans.

- ① appeased ② intrigued ③ reiterated ④ tallied

6. 다음 문장 중 어법상 가장 적절한 것은?

- ① Only when she left the party did he arrived there.
- ② He constantly feels he has to prove himself to others.
- ③ They will keep their customers' personal informations private.
- ④ By the time you came back here, she will have left for her country.

7. 다음 문장 중 어법상 가장 적절하지 않은 것은?

- ① She didn't turn on the light lest she should wake up her baby.
- ② Convinced that he made a mistake, he apologized to his customers.
- ③ We hope Mr. Park will run his department as efficient as he can.
- ④ Statistics show that about 50% of new businesses fail in their first year.

8. 다음 문장 중 어법상 가장 적절하지 않은 것은?

- ① They saw a house which windows were all broken.
- ② What do you say to playing basketball on Sunday morning?
- ③ Despite her poor health, she tries to live a happy life every day.
- ④ If it had not rained last night, the road wouldn't be muddy now.

9. 우리말을 영어로 옮긴 것 중 어법상 가장 적절한 것은?

- ① 만약 질문이 있다면 자유롭게 나에게 연락하세요.
→ Should you have any questions, please feel free to contact me.
- ② 너는 그녀와 함께 가느니 차라리 집에 머무는 것이 낫겠다.
→ You would rather stay at home than to go with her.

③ 팀장은 그 계획을 좋아하지 않았고 나머지 직원들도 마찬가지였다.
→ The team manager didn't like the plan, so did the rest of the staff.

④ 그는 여행 중에 많은 사람을 만났고 그들 중 일부는 그의 친구가 되었다.
→ He met many people during his trip, some of them became his friends.

10. A에 대한 B의 응답으로 가장 적절하지 않은 것은?

- ① A: Wow, look at that! It looks delicious. Can I try some?
B: I'm afraid not. That's for the guests tonight.
- ② A: Would you pass the salt?
B: This is very dry and needs some water.
- ③ A: Have you seen my cell phone?
B: Check the refrigerator, where you found it last time.
- ④ A: Oh, boy, I'm so full.
B: Are you going to pass the cheesecake then?

11. 다음 글의 제목으로 가장 적절한 것은?

Knowledge – the output of human innovation – is unique among all resources. It's not a physical resource. It's an information resource. Where all physical resources are depleted by use, and are divided by sharing, knowledge is different. A wheel may break or wear out, but the idea of the wheel will keep on working. A wheel can only be used in one place and one time, but the design for a wheel can be shared with an infinite number of people, all of whom can benefit from it. Ideas aren't zero-sum. That means the world isn't zero-sum. One person or nation's gain doesn't have to be another's loss. By creating new ideas, we can enrich all of us on the planet, while impoverishing none. Knowledge plays by different rules than physical resources, rules that make it inherently abundant.

- ① Dilemma of the Zero-sum Game
- ② Knowledge as a Resource to Enrich Everyone
- ③ The Wheel of Money: Trading Natural Resources
- ④ The Knowledge Gap Between the Poor and the Rich

12. 다음 글의 요지로 가장 적절한 것은?

It is crucial to value differences in our increasingly interdependent world. Even if you are not operating globally, but just in a workplace in a small town, you will find that there is an increasing level of diversity among the people you work with: old, young, tall, small, black, white, rich or poor. You should not place more value on one over the other, because they are all needed to form the whole. That's called synergy, meaning that the whole is more than the sum of the individual parts. Value that. It may take some initial adjusting for all parties, but it pays off in the long run. Homogeneity is a thing of the past. Heterogeneity has proven its value: More brains, more values, more perspectives, better solutions, greater output, more creativity, and increased understanding. Those are just some of the advantages of embracing the fact that not all herrings in the barrel are the same.

- ① 사회적 가치를 하나로 정의하기는 어렵다.
- ② 현대 사회에서는 동질성을 유지하는 것이 중요하다.
- ③ 전체의 이익을 위해서는 개인의 희생이 따르기 마련이다.
- ④ 다름을 존중할 때 더 많은 상승효과가 발생한다.

13. 다음 글의 흐름으로 보아 <보기>의 문장이 들어갈 곳으로 가장 적절한 것은?

— < 보 기 > —

Warm water cannot hold as much dissolved oxygen as cool water.

The limiting factor for many species of fish is the amount of dissolved oxygen in the water. (㉠) In a swiftly flowing, tree-lined mountain stream, the level of dissolved oxygen is high and so provides a favorable environment for trout. (㉡) As the stream continues down the mountain, the steepness of the slope decreases, which results in fewer rapids where the water tumbles over rocks and becomes oxygenated. (㉢) In addition, as the stream becomes wider, the canopy of trees over the stream usually is thinner, allowing more sunlight to reach the stream and warm the water. (㉣) Therefore, slower-flowing, warm-water streams contain less oxygen than rapidly moving, cool streams.

- ① ㉠ ② ㉡ ③ ㉢ ④ ㉣

14. 다음 글의 흐름으로 보아 <보기>의 문장이 들어갈 곳으로 가장 적절한 것은?

— < 보 기 > —

But given the reality of limited resources, effectiveness alone is not enough.

Distinguishing between effectiveness and efficiency is much more than an exercise in semantics. The relationship between these two terms is important and it presents managers with a never-ending dilemma. Effectiveness entails promptly achieving a stated objective. (㉠) Swinging a sledgehammer against the wall, for example, would be an effective way to kill a bothersome fly. (㉡) Efficiency enters the picture when the resources required to achieve an objective are weighed against what was actually accomplished. (㉢) Although a sledgehammer is an effective tool for killing flies, it is highly inefficient when the wasted effort and smashed walls are taken into consideration. (㉣) A fly swatter is both an effective and an efficient tool for killing a single housefly.

- ① ㉠ ② ㉡ ③ ㉢ ④ ㉣

15. 다음 <보기>에 이어질 글의 순서로 가장 적절한 것은?

— < 보 기 > —

One of the most surprising discoveries in recent years is that the cortex is not where the majority of neurons are found. Most neurons are densely packed into a specialized region in the base at the back of the brain known as cerebellum, which controls movement.

㉠ This is surprising as one would assume that the complex mental processes involving thought would benefit from having more processors.
 ㉡ Only about a fifth of neurons are found in the remaining areas of the cortex that we usually associate with higher level thinking.
 ㉢ Like many performance issues in life, it's not how much you have, but what you do with it and who you know.
 ㉣ However, the power is not in the number of neurons but the amount of connections.

- ① ㉡-㉠-㉣-㉢ ② ㉣-㉡-㉠-㉢
 ③ ㉡-㉢-㉣-㉠ ④ ㉣-㉢-㉠-㉡

16. 다음 글의 내용과 가장 일치하는 것은?

Loneliness and lack of self-esteem are among the most obvious conditions which can be alleviated by living with an animal friend. You are never alone with a dog or cat: walking the dog brings you into contact with other people and makes it infinitely easier to strike up a conversation with strangers. Local cat owners often get to know one another too, as it is common for cats to wander into their neighbors' gardens (and houses!) and for neighbors to exchange cat-sitting duties during holiday times. Having the responsibility for a pet can increase your sense of your own value and importance. Caring for an animal reminds you that however low you might feel, you are capable. When you're tempted to stay in bed and pull the covers over your head, you have to get up and feed the cat or walk the dog. That everyday routine with a creature who needs you can be extremely soothing.

- ① 개와 같이 걸으면 낯선 사람과 대화하기 어렵다.
 ② 고양이는 보통 이웃집 정원에 가지 않는다.
 ③ 애완동물을 키우면 자존감이 높아질 수 있다.
 ④ 반려동물은 아이들의 학습 향상에 도움을 준다.

17. 다음 빈칸 ㉠, ㉡에 각각 들어갈 표현으로 가장 적절한 것은?

When people expect to see someone again, they are more likely to find that person attractive, regardless of the individual's behavior, than if they do not have expectations of future interaction. The expectation of future interaction motivates people to look for positive qualities in someone so that they will look forward to future interactions rather than dread them, and increases the chances that people will find the individual attractive. ㉠_____, when people interact with someone whom they do not foresee meeting again, they have little reason to search for positive qualities. In fact, doing so may be depressing, given that they may not have the opportunity to get to know the person better in future interactions. ㉡_____, people are sometimes motivated to find negative qualities in individuals whom they do not expect to see again.

- | | |
|----------------|-----------|
| ㉠ | ㉡ |
| ① Conversely | Indeed |
| ② For instance | Evenly |
| ③ Particularly | Similarly |
| ④ In contrast | Otherwise |

18. 다음 빈칸 ㉠, ㉡에 공통으로 들어갈 단어로 가장 적절한 것은?

Recent research seems to disprove the commonly held notion that ㉠_____ exacerbates symptoms in cancer patients. When undergoing chemotherapy, patients who avoid food for a controlled period of time have reported greater tolerance to treatment and less fatigue, weakness, and gastrointestinal problems compared to those consuming a typical diet. Furthermore, ㉡_____ deprives normal cells of nutrients, protecting them from chemotherapy, while starving cancer cells, making them more susceptible to treatment. These changes could potentially help cancer patients to recover more quickly.

- ① exercise ② fasting ③ therapy ④ vomiting

19. 다음 글의 빈칸에 들어갈 단어로 가장 적절한 것은?

Nest building is mostly instinctive for birds, but to a certain extent it is also considered a learned behavior because of _____ among birds, even among the same species. Researchers have long observed and recorded birds building nests of different sizes and shapes (often more elaborate as they matured), suggesting that there is some learning involved in building nests. They have also observed that birds were less inclined to make mistakes with experience (e.g. dropping nest building materials). In addition, birds exhibit distinct methods of collecting building materials depending on their habitats, because transportation of building materials can be a restraining factor. So, many birds are often adapted to using materials in their immediate environment, which also suggests that it could be a learned behavior.

- ① affinities ② conflicts ③ interactions ④ variations

20. 다음 글의 빈칸에 들어갈 내용으로 가장 적절한 것은?

Art programs sometimes do not make the most of the many possible opportunities for developing competence and helping to formulate meaning. This is the case when they go no further than the surface exploration of materials and processes and when they are not focused on the life and interests of the children. Exploration needs structure and sequential lesson planning to lead to deep understanding. When such structures are omitted, fundamental learning about art and imagery is lost, and art activities become superficial “busywork.” Curricula should be sequenced in such a way that children are first helped to explore the qualities of materials in depth and then helped to use this knowledge in making images of importance to them. Unless image making is directed toward _____, there is a weak focus for the creation of meaning.

- ① repeated and heavily stressed situations
- ② a system that is standardized in physical education
- ③ future jobs that lead them to financial stability
- ④ concrete and personally significant experiences

【 형 법 】

1. 「형법」의 적용범위에 대한 설명으로 가장 적절하지 않은 것은?
(다툼이 있는 경우 판례에 의함)

- ① 외국인이 대한민국 공무원에게 알선한다는 명목으로 금품을 수수하는 행위가 대한민국 영역 내에서 이루어진 이상, 비록 금품수수의 명목이 된 알선행위를 하는 장소가 대한민국 영역 외라 하더라도 대한민국 영역 내에서 죄를 범한 것이라고 하여야 한다.
- ② 대한민국 영역 외에서 외국인이 우리나라의 공문서를 위조한 경우, 그 행위가 행위지의 법률에 의하여 범죄를 구성하지 않는다면 우리나라 「형법」을 적용할 수 없다.
- ③ 내국 법인의 대표자인 외국인이 내국 법인이 외국에 설립한 특수목적법인에 위탁해 둔 자금을 정해진 목적과 용도 외에 임의로 사용하여 횡령한 경우, 그 행위가 외국에서 이루어졌다고 하더라도 행위지의 법률에 의하여 범죄를 구성하지 아니하거나 소추 또는 형의 집행을 면제할 경우가 아니라면 그 외국인에 대해서도 우리나라 「형법」이 적용된다.
- ④ 형사사건으로 외국 법원에 기소되었다가 무죄판결을 받은 사람은, 설령 그가 무죄판결을 받기까지 상당 기간 미결구금되었다 하더라도 이를 유죄판결에 의하여 형이 실제로 집행된 것으로 볼 수는 없으므로, '외국에서 형의 전부 또는 일부가 집행된 사람'에 해당한다고 볼 수 없고, 그 미결구금 기간은 「형법」 제7조에 의한 산입의 대상이 될 수 없다.

2. 구성요건적 착오에 대한 설명으로 가장 적절한 것은?

- ① 甲이 친구 A를 살해하려고 독약을 놓아 두었으나 친구 B가 이를 마시게 되어 사망한 경우, 구체적 부합설과 법정적 부합설 모두 B에 대한 살인죄를 인정한다.
- ② 甲이 친구 A를 친구 B로 착각하여 살해한 경우, 구체적 부합설의 입장에서는 B에 대한 살인미수와 A에 대한 과실치사죄의 상상적 경합이 된다고 본다.
- ③ 甲이 친구 A를 살해하려고 하였으나 주위가 어두워 자신의 장모 B를 A로 오인하여 살해한 경우, 판례는 보통살인죄의 형으로 처단하여야 한다고 본다.
- ④ 甲이 살인의 고의로 친구 A의 머리를 내리쳐 A가 실신하자(제1행위), 그가 죽은 것으로 오인하여 옹덩이에 파묻었는데(제2행위) 실제로는 질식사한 것으로 밝혀진 경우, 판례는 제1행위에 의한 살인미수와 제2행위에 의한 과실치사죄의 실제적 경합을 인정한다.

3. 위법성조각사유에 대한 아래 ㉠부터 ㉤까지의 설명 중 옳고 그름의 표시(O, X)가 모두 바르게 된 것은? (다툼이 있는 경우 판례에 의함)

- ㉠ 정당방위상황은 존재하지만 방위의사 없이 행위한 경우, 위법성 조각사유의 요건에 있어 주관적 정당화요소가 필요없다고 보는 견해에서는 여전히 행위반가치는 존재하므로 이를 불능 미수범으로 취급하여야 한다고 본다.
- ㉡ 위법하지 않은 정당한 침해에 대한 정당방위는 인정되지 않는다.
- ㉢ 수급인 소속 근로자의 쟁의행위가 도급인의 사업장에서 일어나 도급인의 형법상 보호되는 법익을 침해한 경우, 사용자인 수급인에 대한 관계에서 쟁의행위의 정당성을 갖추었다면 사용자가 아닌 도급인에 대한 관계에서도 법령에 의한 정당한 행위로서 위법성이 조각된다.
- ㉣ 사용자가 당해 사업과 관계없는 자를 쟁의행위로 중단된 업무의 수행을 위하여 채용 또는 대체하는 경우, 쟁의행위에 참가한 근로자들이 위법한 대체근로를 저지하기 위하여 상당한 정도의 실력을 행사하는 것은 정당행위로서 위법성이 조각된다.

- ① ㉠(X) ㉡(O) ㉢(X) ㉣(O)
- ② ㉠(O) ㉡(X) ㉢(O) ㉣(X)
- ③ ㉠(X) ㉡(O) ㉢(O) ㉣(O)
- ④ ㉠(O) ㉡(O) ㉢(X) ㉣(X)

4. 책임능력에 대한 다음 설명 중 적절한 것만을 고른 것은 모두 몇 개인가?

- ㉠ 심신장애로 인하여 사물을 변별할 능력 또는 의사를 결정할 능력이 미약한 자의 행위는 형을 감경한다.
- ㉡ 심신장애의 유무 및 정도에 관한 판단은 전문감정인의 의견에 구속되며, 법원이 독자적으로 이를 판단하여서는 안 된다는 것이 판례의 태도이다.
- ㉢ 원인에 있어서 자유로운 행위의 가벌성의 근거를 원인설정 행위에서 찾아 원인행위시를 실행의 착수시기로 파악하는 견해에 대해서는, 책임능력과 행위의 동시존재의 원칙이 인정될 수 없다는 비판이 제기되고 있다.
- ㉣ 원인에 있어서 자유로운 행위의 가벌성의 근거를 원인행위와 실행행위의 불가분적 연관에서 찾아 실행행위를 심신장애 상태하에서의 행위로 파악하는 견해에 대해서는, 실행행위의 정형성을 무시하여 예비행위와의 구별이 곤란하다는 비판이 제기되고 있다.

- ① 1개 ② 2개 ③ 3개 ④ 없음

5. 다음 사례에 대한 설명으로 가장 적절하지 않은 것은? (재물 손괴죄는 논외로 함)

경찰관 甲은 가정폭력이 있다는 112 신고를 받고 현장에 출동하였다. 甲은 해당 주소를 확인하고 초인종을 수차례 눌렀으나 아무런 반응이 없었고, 집안에서 '살려달라'는 비명소리가 크게 들렸으며 신고자와의 통화도 연결되지 않았다. 사태의 급박함을 감지한 甲은 피해자를 구조하기 위하여 「경찰관 직무집행법」 제7조제1항 및 「가정폭력범죄의 처벌 등에 관한 특례법」 제5조에 따라 해당 주소의 집 출입문을 강제로 개방하고 집안으로 진입하였다. 그런데 비명소리는 평소 귀가 어둡던 A가 즐겨보는 드라마에서 나오던 것으로 실제 가정폭력은 없었던 것으로 확인되었다.

- ① 甲에게 위법성의 인식이 없어 고의가 조각된다고 보는 견해에 따르면, 甲의 행위는 불가벌이다.
- ② 위의 사안을 법률의 착오(금지착오)의 문제로 파악하는 견해에 따르면, 甲의 오인에 정당한 이유가 있으면 벌하지 아니한다.
- ③ 고의의 이중적 지위를 인정하는 견해에 따르면, 甲에게 심정 반가치적 요소가 없어 책임고의는 탈락되지만 구성요건적 고의는 인정되므로 주거침입죄가 성립한다고 본다.
- ④ 판례는 甲이 위와 같은 착오를 일으킨 경우, 그 오인에 정당한 이유가 있다면 위법성이 조각된다는 입장을 취하고 있다.

6. 미수와 예비에 대한 설명으로 가장 적절한 것은? (다툼이 있는 경우 판례에 의함)

- ① 불능미수와 장애미수는 모두 형을 감경 또는 면제할 수 있다.
- ② 범행이 발각될 것이 두려워 범행을 중지한 경우, 자의에 의한 중지미수로 볼 수 없다.
- ③ 소송비용을 편취할 의사로 소송비용의 지급을 구하는 손해 배상청구의 소를 제기한 경우, 이는 객관적으로 소송비용의 청구방법에 관한 법률적 지식을 가진 일반인의 판단으로 보아 결과 발생의 가능성이 있어 위험성이 인정되므로 사기죄의 불능미수로 볼 수 있다.
- ④ 예비행위를 자의로 중지한 경우 중지미수의 규정을 준용하여 형을 감경 또는 면제한다.

7. 과실범에 대한 설명으로 가장 적절한 것은? (다툼이 있는 경우 판례에 의함)

- ① 의사가 설명의무를 위반한 채 의료행위를 하였다가 환자에게 사망의 결과가 발생한 경우, 의사에게 업무상 과실로 인한 형사 책임을 지우기 위해서는 의사의 설명의무 위반과 환자의 사망 사이에 상당인과관계가 존재할 필요는 없다.
- ② 농배양을 하지 않은 의사의 과실과 피해자의 사망 사이에 인과 관계를 인정하려면, 농배양을 하였다면 피고인이 투약해 온 항생제와 다른 어떤 항생제를 사용하게 되었을 것이라거나 어떤 다른 조치를 취할 수 있었을 것이고, 따라서 피해자가 사망하지 않았을 것이라는 점이 인정되어야 한다.
- ③ 과실이 있는 경우, 결과가 발생하지 않거나 과실과 결과 사이에 인과관계가 부정될 때에는 과실미수범으로 처벌된다.
- ④ 의사들의 주의의무 위반과 처방체계상의 문제점으로 인하여 수술 후 회복과정에 있는 환자에게 인공호흡 준비를 갖추지 않은 상태에서는 사용할 수 없는 약제가 잘못 처방되었고, 종합 병원의 간호사로서 환자에 대한 투약 과정 및 그 이후의 경과 관찰 등의 직무 수행을 위하여 처방 약제의 기본적인 약효나 부작용 및 주사 투약에 따르는 주의사항 등을 미리 확인·숙지 하였다면 과실로 처방된 것임을 알 수 있었음에도 그대로 주사 하여 환자가 의식불명 상태에 이르게 된 사안에서, 간호사에게는 업무상과실치상의 형사책임은 인정되지 않는다.

8. 부작위범에 대한 다음 설명 중 적절한 것만을 모두 고른 것은? (다툼이 있는 경우 판례에 의함)

- ㉠ 작위는 물론 부작위에 의하여도 실현될 수 있는 범죄의 경우, 행위자가 자신의 신체적 활동이나 물리적·화학적 작용을 통하여 적극적으로 타인의 법익 상황을 악화시킴으로써 결국 그 타인의 법익을 침해하기에 이르렀다면 이는 작위에 의한 범죄로 봄이 원칙이다.
- ㉡ 부진정부작위범의 작위의무는 법령, 법률행위, 선행행위로 인한 경우에 발생하고 사회상규 혹은 조리로부터는 법적 작위의무가 발생하지 않는다.
- ㉢ 부진정부작위범에서의 고의는 자신의 부작위가 작위와 동가치 하다는 점에 대한 인식을 필요로 하므로, 작위의무자의 예견 또는 인식 등이 불확정적인 미필적 고의로는 부진정부작위범의 고의가 인정되지 않는다.
- ㉣ 「형법」상 방조는 작위에 의하여 정범의 실행을 용이하게 하는 경우는 물론, 직무상의 의무가 있는 자가 정범의 범죄 행위를 인식하면서도 그것을 방지하여야 할 제반 조치를 취하지 아니하는 부작위로 인하여 정범의 실행행위를 용이 하게 하는 경우에도 성립된다.

- ① ㉠㉡ ② ㉠㉢ ③ ㉡㉣ ④ ㉢㉣

9. 정범과 공범에 대한 아래 ㉠부터 ㉣까지의 설명 중 옳고 그름의 표시(O, X)가 모두 바르게 된 것은? (다툼이 있는 경우 판례에 의함)

- ㉠ 제한적 종속형식의 입장을 취하게 되면, 정범의 책임이 조각 되는 경우 공범이 성립할 수 없다는 결론에 이른다.
- ㉡ 교사자가 피교사자에 대하여 상해 또는 중상해를 교사하였는데 피교사자가 이를 넘어 살인을 한 경우, 교사자에게 피해자의 사망 이라는 결과에 대하여 고의가 없더라도 살인죄의 교사범이 된다.
- ㉢ 공범관계에 있어 공모는 공범자 상호간에 직접 또는 간접으로 범죄의 공동실행에 관한 암묵적인 의사 연락이 있으면 족하고, 비록 전체의 모의과정이 없었다고 하더라도 수인 사이에 의사 연락이 있으면 공동정범이 성립될 수 있다.
- ㉣ 실행의 착수 전에 장래의 실행행위를 예상하고 이를 용이하게 하는 행위를 하여 방조한 경우, 정범이 그 실행행위에 나아 갔다면 중범이 성립할 수 있다.
- ㉤ 목적범에 있어서 목적 없는 고의 있는 도구를 이용한 경우, 피이용자에 대한 의사지배가 인정되지 않으므로 간접정범이 성립할 수 없다.

- ① ㉠(O) ㉡(X) ㉢(X) ㉣(X) ㉤(X)
 ② ㉠(X) ㉡(O) ㉢(O) ㉣(O) ㉤(X)
 ③ ㉠(X) ㉡(X) ㉢(O) ㉣(O) ㉤(X)
 ④ ㉠(X) ㉡(X) ㉢(O) ㉣(O) ㉤(O)

10. 공범과 신분에 대한 설명으로 가장 적절하지 않은 것은? (다툼이 있는 경우 판례에 의함)

- ① 비공무원이 공무원과 공동가공의 의사와 이를 기초로 한 기능적 행위지배를 통하여 공무원의 직무에 관하여 뇌물을 수수한 경우, 공무원과 비공무원에게 뇌물수수죄의 공동정범이 성립한다.
- ② 업무상배임죄에서의 업무상의 임무라는 신분관계가 없는 자가 신분관계 있는 자와 공모한 경우, 신분관계가 없는 공범에 대하여는 「형법」 제33조 단서에 따라 단순배임죄에서 정한 형으로 처단하여야 한다.
- ③ 의사가 의사 면허 없는 일반인의 무면허의료행위에 공모하여 가공하는 등 기능적 행위지배가 인정된다면, 의사도 「의료법」상 무면허의료행위의 공동정범으로서의 죄책을 진다.
- ④ 도박의 습벽이 있는 자가 타인의 도박을 방조하면 상습도박방조의 죄에 해당하는 것이며, 도박의 습벽이 있는 자가 도박을 하고 또 도박방조를 하였을 경우, 상습도박죄와는 별도로 상습도박 방조의 죄가 성립하고 양자는 실체적 경합관계에 있다.

11. 상해와 폭행의 죄에 대한 설명으로 가장 적절하지 않은 것은? (다툼이 있는 경우 판례에 의함)

- ① 태아를 사망에 이르게 하는 행위가 곧바로 임신부에 대한 상해죄를 구성하는 것은 아니다.
- ② 甲이 길이 140cm, 지름 4cm의 대나무로 A의 머리를 여러 차례 때려 그 대나무가 부러지고, A의 두피에 표재성 손상을 입혀 사건 당일 병원에서 봉합술을 받은 경우, 甲이 사용한 대나무는 특수상해죄에서의 ‘위험한 물건’에 해당한다.
- ③ 상해에 관한 동시범 규정은 가해행위를 한 것 자체가 분명하지 않은 사람에게는 적용되므로 상해에 대한 인과관계를 개별적으로 판단할 필요는 없다.
- ④ 어떤 물건이 구 「폭력행위 등 처벌에 관한 법률」 제3조제1항에 정한 ‘위험한 물건’에 해당하는지 여부는 구체적인 사안에서 사회통념에 비추어 그 물건을 사용하면 상대방이나 제3자가 생명 또는 신체에 위험을 느낄 수 있는지 여부에 따라 판단하여야 한다.

12. 다음의 ㉠부터 ㉣까지의 설명 중 옳고 그름의 표시(O, X)가 모두 바르게 된 것은? (다툼이 있는 경우 판례에 의함)

- ㉠ 직권남용 행위의 상대방이 공무원이거나 법령에 따라 일정한 공적 임무를 부여받고 있는 공공기관 등의 임직원인 경우에는 법령에 따라 임무를 수행하는 지위에 있으므로 그가 직권에 대응하여 어떠한 일을 한 것이 의무 없는 일인지 여부는 관계 법령 등의 내용에 따라 개별적으로 판단하여야 한다.
- ㉡ 공무원이 자신의 직무와 관련된 상대방에게 공무원 자신 또는 자신이 지정한 제3자를 위하여 재산적 이익 등의 제공을 요구하고 상대방은 어떠한 이익을 기대하며 그에 대한 대가로 요구에 응하였다면, 다른 사정이 없는 한 협박을 요건으로 하는 강요죄가 성립하지 않는다.
- ㉢ 공무원이 자신의 직무권한에 속하는 사항에 관하여 실무 담당자로 하여금 그 직무집행을 보조하는 사실행위를 하도록 하였다면, 이는 원칙적으로 직권남용권리행사방해죄에서 말하는 ‘의무 없는 일을 하게 한 때’에 해당한다.
- ㉣ 학대죄는 자기의 보호 또는 감독을 받는 사람에게 육체적으로 고통을 주거나 정신적으로 차별대우를 하는 행위가 있음과 동시에 범죄가 완성되는 상태범 또는 즉시범이다.

- ① ㉠(O) ㉡(O) ㉢(X) ㉣(O)
 ② ㉠(O) ㉡(X) ㉢(X) ㉣(X)
 ③ ㉠(X) ㉡(O) ㉢(O) ㉣(O)
 ④ ㉠(O) ㉡(O) ㉢(X) ㉣(X)

13. 강간과 추행의 죄에 대한 아래 ㉠부터 ㉣까지의 설명 중 옳고 그름의 표시(O, X)가 모두 바르게 된 것은? (다툼이 있는 경우 판례에 의함)

- ㉠ 강간과 추행의 죄에서 말하는 '성적 자유'는 적극적으로 성행위를 할 수 있는 자유가 아니라 소극적으로 원치 않는 성행위를 하지 않을 자유를 말하고, '성적 자기결정권'은 성행위를 할 것인가 여부, 성행위를 할 때 그 상대방을 누구로 할 것인가 여부, 성행위의 방법 등을 스스로 결정할 수 있는 권리를 의미한다.
- ㉡ 강제추행죄는 자수범이라고 볼 수 없으므로 처벌되지 아니하는 타인을 도구로 삼아 피해자를 강제로 추행하는 간접정범의 형태로도 범할 수 있으나, 여기에서의 강제추행에 관한 간접정범의 의사를 실현하는 도구로서의 타인에는 피해자가 포함되지 않는다.
- ㉢ 위계에 의한 간음죄에서 행위자의 위계적 언동이 존재하였다는 사정만으로 위계에 의한 간음죄가 성립하는 것은 아니고, 위계적 언동의 내용 중에 피해자가 성행위를 결심하게 된 중요한 동기를 이룰 만한 사정이 포함되어 있어 피해자의 자발적인 성적 자기결정권의 행사가 없었다고 평가할 수 있어야 한다.
- ㉣ '미성년자 또는 심신미약자에 대하여 위계 또는 위력으로써 간음 또는 추행'한 자를 처벌하는 「형법」 제302조는, 미성년자나 심신미약자와 같이 판단능력이나 대처능력이 일반인에 비하여 낮은 사람은 낮은 정도의 유·무형력의 행사에 의해서도 저항을 제대로 하지 못하고 피해를 입을 가능성이 있기 때문에 그 범죄의 성립요건을 강간죄나 강제추행죄보다 완화된 형태로 규정한 것이다.

- ① ㉠(O) ㉡(X) ㉢(O) ㉣(O)
 ② ㉠(O) ㉡(X) ㉢(O) ㉣(X)
 ③ ㉠(O) ㉡(O) ㉢(X) ㉣(O)
 ④ ㉠(X) ㉡(O) ㉢(X) ㉣(X)

14. 명예에 관한 죄에 대한 설명으로 가장 적절하지 않은 것은? (다툼이 있는 경우 판례에 의함)

- ① 국가나 지방자치단체는 명예훼손죄나 모욕죄의 피해자가 될 수 없다.
- ② 적시된 사실이 허위의 사실이라 하더라도 행위자에게 허위성에 대한 인식이 없는 경우에는 「형법」 제307조제2항의 명예훼손죄가 아닌 「형법」 제307조제1항의 명예훼손죄가 성립될 수 있다.
- ③ 평균적인 독자의 관점에서 문제 된 부분이 실제로는 비평자의 주관적 의견에 해당하고, 다만 비평자가 자신의 의견을 강조하기 위한 수단으로 겉으로 보기에 증거에 의해 입증 가능한 구체적인 사실관계를 서술하는 형태의 표현을 사용한 것이라고 이해된다면 명예훼손죄에서 말하는 사실의 적시에 해당한다고 볼 수 있다.
- ④ 공연히 사실을 적시하여 사람의 명예를 훼손한 경우, 그것이 진실한 사실이고 행위자의 주요한 동기 내지 목적이 공공의 이익을 위한 것이라면 부수적으로 다른 사익적 목적이나 동기가 내포되어 있더라도 「형법」 제310조의 적용을 배제할 수 없다.

15. 절도와 강도의 죄에 대한 설명으로 가장 적절하지 않은 것은? (다툼이 있는 경우 판례에 의함)

- ① 타인에 대하여 반항을 억압함에 충분한 정도의 폭행 또는 협박을 가한 사실이 있다 해도 그 타인이 재물 취거의 사실을 알지 못하는 사이에 그 틈을 이용하여 우발적으로 타인의 재물을 취거한 경우, 강도죄가 성립하지 않는다.
- ② 채무를 면탈할 의사로 채권자를 살해하였더라도 채무의 존재가 명백하고 채권자의 상속인이 존재하며 그 상속인에게 채권의 존재를 확인할 방법이 확보되어 있다면 강도살인죄는 성립하지 않는다.
- ③ 甲이 자신의 명의로 등록된 자동차를 A에게 증여하여 A만이 이를 운행·관리하여 오다가 A가 이를 소유하기로 당사자 사이에 약정한 경우, 甲이 불법영득의사를 가지고 그 자동차를 임의로 운전해 갔다면 자동차 등록명의와 관계없이 절도죄가 성립한다.
- ④ 어떠한 물건을 점유자의 의사에 반하여 취거하는 행위가 결과적으로 소유자의 이익으로 된다는 사정 또는 소유자의 추정적 승낙이 있다고 볼 만한 사정이 있으면, 불법영득의 의사는 인정되지 않는다.

16. 사기의 죄에 대한 설명으로 가장 적절한 것은? (다툼이 있는 경우 판례에 의함)

- ① 「민법」 제746조의 불법원인급여에 해당하여 급여자가 수익자에 대한 반환청구권을 행사할 수 없다면, 설령 수익자가 기망을 통하여 급여자로 하여금 불법원인급여에 해당하는 재물을 제공하도록 하였더라도 사기죄는 성립하지 않는다.
- ② 담당 공무원을 기망하여 납부의무가 있는 농지보전부담금을 면제받아 재산상 이익을 취득하였다면, 부과권자의 직접적인 권력작용을 사기죄의 보호법익인 재산권과 동일하게 평가할 수 있어 사기죄가 성립한다.
- ③ 의료인으로서 자격과 면허를 보유한 사람이 「의료법」 제4조제2항을 위반하여 다른 의료인의 명의로 의료기관을 개설·운영함으로써 요양급여비용을 지급받은 경우, 「국민건강보험법」상 요양급여비용을 적법하게 지급받을 수 있는 자격 내지 요건이 흠결되지 않더라도 국민건강보험공단을 피해자로 하는 사기죄를 구성한다.
- ④ 피해자 법인이나 단체의 대표자 또는 실질적으로 의사결정을 하는 최종결재권자 등 기망의 상대방이 기망행위자와 동일인이거나 기망행위자와 공모하는 등 기망행위를 알고 있었던 경우에는 기망의 상대방에게 기망행위로 인한 착오가 있다고 볼 수 없고, 기망의 상대방이 재물을 교부하는 등의 처분을 했더라도 기망행위와 인과관계가 있다고 보기 어렵다.

17. 재산죄에 대한 다음 설명 중 적절한 것만을 모두 고른 것은? (다툼이 있는 경우 판례에 의함)

- ㉠ 절도죄의 성립에 필요한 '불법영득의 의사'는 그것이 물건 자체를 영득할 의사인지 물건의 가치만을 영득할 의사인지를 불문한다.
- ㉡ 「형법」 제332조에 규정된 상습절도죄를 범한 범인이 범행의 수단으로 주간에 주거침입을 한 경우, 주거침입행위는 다른 상습절도죄에 흡수되어 1죄만을 구성하고 상습절도죄와 별개로 주거침입죄를 구성하지 않는다.
- ㉢ 공갈죄의 수단인 협박에 있어서의 해악의 고지가 비록 정당한 권리의 실현 수단으로 사용된 경우라도 그 권리실현의 수단·방법이 사회통념상 허용되는 정도나 범위를 넘는다면 공갈죄의 실행에 착수한 것으로 보아야 한다.
- ㉣ 당사자 사이에 혼인신고가 있었다면, 그 혼인신고가 단지 다른 목적을 달성하기 위한 방편에 불과한 것으로 그들 사이에 참다운 부부관계의 설정을 바라는 효과의사가 없다 하더라도 친족상도례를 적용할 수 있다.

- ① ㉠㉡ ② ㉠㉢ ③ ㉡㉣ ④ ㉢㉣

18. 배임의 죄에 대한 설명으로 가장 적절하지 않은 것은? (다툼이 있는 경우 판례에 의함)

- ① 채무자가 본인 소유의 동산을 채권자에게 「동산·채권 등의 담보에 관한 법률」에 따른 동산담보로 제공한 경우, 채무자가 담보물을 제3자에게 처분하는 등으로 담보가치를 감소 또는 상실시켜 채권자의 담보권 실행이나 이를 통한 채권실행에 위험을 초래하더라도 배임죄는 성립하지 않는다.
- ② 채무자가 금전채무를 담보하기 위한 저당권설정계약에 따라 채권자에게 본인 소유의 부동산에 관하여 저당권을 설정할 의무를 부담하게 된 경우, 이는 통상의 계약에서 이루어지는 이익대립관계를 넘어서 채권자와의 신임관계에 기초하여 채권자의 사무를 맡아 처리하는 것으로 보아야 하므로 배임죄에서의 '타인의 사무를 처리하는 자'라고 할 수 있다.
- ③ 서면으로 부동산 증여의 의사를 표시한 증여자가 수증자에게 증여계약에 따라 부동산의 소유권을 이전하지 아니하고 부동산을 제3자에게 처분하여 등기를 하는 행위는 수증자와의 신임관계를 저버리는 행위로서 배임죄가 성립한다.
- ④ 주식회사의 대표이사가 대표권을 남용하는 등 그 임무에 위배하여 약속어음을 발행하였는데 그 약속어음의 발행이 무효일 뿐만 아니라 유통되지도 않은 경우, 회사는 어음발행의 상대방에게 어음채무를 부담하지 않기 때문에 특별한 사정이 없는 한 배임죄의 기수범이 아니라 배임미수죄로 처벌하여야 한다.

19. 문서에 관한 죄에 대한 설명으로 가장 적절하지 않은 것은?
(다툼이 있는 경우 판례에 의함)

- ① 허위공문서작성죄의 객체가 되는 문서는 문서상 작성명의인이 명시된 경우뿐 아니라 작성명의인이 명시되어 있지 않더라도 문서의 형식, 내용 등 문서 자체에 의하여 누가 작성하였는지를 추지할 수 있을 정도의 것이면 된다.
- ② 실제의 본명 대신 가명이나 위명을 사용하여 사문서를 작성한 경우, 그 문서의 작성명의인과 실제 작성자의 인격이 상이할 때에는 위조죄가 성립할 수 있다.
- ③ 가정법원의 서기관이 이혼의사확인서등본을 작성한 후 그 뒤에 이혼신고서를 첨부하고 직인을 간인하여 교부한 경우, 당사자가 이를 떼어내고 다른 내용의 이혼신고서를 붙여 관련 행정관서에 제출하였다면 공문서변조 및 변조공문서행사죄가 성립한다.
- ④ 사립학교 법인 이사가 이사회 회의록에 서명 대신 서명거부사유를 기재하고 그에 대한 서명을 한 경우, 이사회 회의록의 작성권한자인 이사장이라 하더라도 임의로 이를 삭제하면 특별한 사정이 없는 한 사문서변조에 해당한다.

20. 뇌물죄에 대한 설명으로 가장 적절하지 않은 것은? (다툼이 있는 경우 판례에 의함)

- ① 뇌물죄에서 말하는 '직무'에는 결정권자를 보좌하거나 영향을 줄 수 있는 직무행위 뿐만 아니라, 관례상이나 사실상 소관하는 직무행위도 포함된다.
- ② 알선뇌물요구죄가 성립하기 위하여는 알선행위가 장래의 것이라도 무방하므로 뇌물을 요구할 당시 반드시 상대방에게 알선에 의하여 해결을 도모해야 할 현안이 존재하여야 할 필요는 없다.
- ③ 공무원이 장래에 담당할 직무에 대한 대가로 이익을 수수한 경우에도 뇌물수수죄가 성립할 수 있지만, 이익을 수수할 당시 장래에 담당할 직무에 속하는 사항이 그 수수한 이익과 관련된 것임을 확인할 수 없을 정도로 막연하고 추상적이거나, 장차 그 수수한 이익과 관련지를 만한 직무권한을 행사할지 자체도 알 수 없다면, 그 이익이 장래에 담당할 직무에 관하여 수수되었다고는 단정하기 어렵다.
- ④ 공무원이 직무와 관련하여 뇌물수수를 약속하고 퇴직 후 이를 수수하였다면, 뇌물약속과 뇌물수수 사이의 시간적 근접 여부를 불문하고 뇌물수수죄가 성립한다.

【형사소송법】

1. 변호인에 대한 설명으로 가장 적절하지 않은 것은? (다툼이 있는 경우 판례에 의함)

- ① '변호인이 되려는 자'의 점검교통권은 피의자 등이 가지는 '변호인이 되려는 자'의 조력을 받을 권리가 실질적으로 확보되기 위하여 헌법상 기본권으로서 보장되어야 한다.
- ② 원심법원에서의 변호인 선임은 관할위반의 재판이 법률에 위반됨을 이유로 원심판결을 파기하여 판결로써 사건을 원심법원에 환송한 후에도 효력이 있다.
- ③ 국선변호인의 선정사유를 규정하고 있는 「형사소송법」 제33조 제1항제1호의 '피고인이 구속된 때'라고 함은, 피고인이 별건으로 구속되어 있거나 다른 형사사건에서 유죄로 확정되어 수형 중인 경우를 포함한다.
- ④ 공판절차가 아닌 재심개시결정 전의 절차에서 재심청구인이 국선변호인 선임 청구를 할 수는 없다.

2. 진술거부권에 대한 설명으로 적절한 것만을 모두 고른 것은? (다툼이 있는 경우 판례에 의함)

- ㉠ 헌법에 규정된 진술거부권은 형사상 자기에게 불리한 내용의 진술을 강요당하지 아니하는 것이므로, 고문 등 폭행에 의한 강요는 물론 법률로써도 진술을 강제할 수 없다.
- ㉡ 「형사소송법」상 진술거부권의 고지 대상에는 피의자·피고인은 물론 피해자 및 피해자의 대리인, 피고인인 법인의 대표자도 포함된다.
- ㉢ 검사가 당해 재판의 피고인에게 사법경찰관이 작성한 피고인에 대한 피의자신문조서의 진정성립 여부를 묻는 경우, 피고인은 진술거부권을 행사할 수 없다.
- ㉣ 피의자에게는 진술거부권과 자기에게 유리한 진술을 할 권리와 유리한 증거를 제출할 권리가 있지만, 수사기관에 대하여 진실만을 진술하여야 할 의무가 있는 것은 아니다.

- ① ㉠㉡ ② ㉠㉢ ③ ㉠㉣ ④ ㉡㉣

3. 친고죄에서의 고소취소 및 고소권 포기에 대한 설명으로 가장 적절하지 않은 것은? (다툼이 있는 경우 판례에 의함)

- ① 고소를 한 피해자가 가해자에게 합의서를 작성하여 준 것만으로는 적법한 고소취소로 보기 어렵지만, '가해자와 원만히 합의 하였으므로 피해자는 가해자를 상대로 이 사건과 관련한 어떠한 민·형사상의 책임도 묻지 아니한다.'는 취지의 합의서를 공소제기 이전 수사기관에 제출하였다면 고소취소의 효력이 있다.
- ② 고소는 제1심판결 선고 전까지 취소할 수 있지만, 항소심에서 공소장변경절차를 거치지 아니하고 법원이 직권으로 친고죄가 아닌 범죄를 친고죄로 인정한 경우, 항소심에서 고소인이 고소를 취소하였다면 친고죄에 대한 고소취소로서 효력을 갖는다.
- ③ 일단 고소를 취소한 자는 고소기간이 남아더라도 다시 고소하지 못한다.
- ④ 고소권은 고소 전에 포기될 수 없으므로, 비록 고소 전에 피해자가 처벌을 원치 않았다 하더라도 피해자가 고소장을 제출하여 처벌을 희망하는 의사를 분명히 표시한 후 그 고소를 취소한 바 없다면 피해자의 고소는 유효하다.

4. 전속고발에 대한 설명으로 가장 적절하지 않은 것은? (다툼이 있는 경우 판례에 의함)

- ① 공정거래위원회의 고발이 있어야 공소를 제기할 수 있는 「독점규제 및 공정거래에 관한 법률」 위반죄를 적용하여 위반행위자들 중 일부에 대하여 공정거래위원회가 고발을 하였다면 나머지 위반행위자에 대하여도 위 고발의 효력이 미친다.
- ② 전속고발사건에 있어서 수사기관이 고발에 앞서 수사를 하고 甲에 대한 구속영장을 발부받은 후 검찰의 요청에 따라 관계 공무원이 고발조치를 하였다고 하더라도 공소제기 전에 고발이 있는 이상 甲에 대한 공소제기의 절차가 법률의 규정에 위반하여 무효라고 할 수는 없다.
- ③ 세무공무원 등의 고발이 있어야 공소를 제기할 수 있는 「조세범 처벌법」 위반죄에 관하여 일단 불기소처분이 있었다라도 세무공무원 등이 중전에 한 고발은 여전히 유효하고, 따라서 나중에 공소를 제기함에 있어 세무공무원 등의 새로운 고발이 있어야 하는 것은 아니다.

④ 공정거래위원회가 사업자에게 「독점규제 및 공정거래에 관한 법률」의 규정을 위반한 혐의가 있다고 인정하여 동법 제71조에 따라 사업자를 고발하였다면, 법원이 본안에 대하여 심판한 결과 위반되는 혐의 사실이 인정되지 아니하더라도 이러한 사정만으로는 그 고발을 기초로 이루어진 공소제기 등 형사절차의 효력에 영향을 미치지 아니한다.

5. 「검사와 사법경찰관의 상호협력과 일반적 수사준칙에 관한 규정」에 대한 설명으로 가장 적절하지 않은 것은?

- ① 검사 또는 사법경찰관은 특별한 사정이 없으면 총조사시간 중 식사시간, 휴식시간 및 조서의 열람시간 등을 제외한 실제 조사시간이 12시간을 초과하지 않도록 해야 한다.
- ② 검사 또는 사법경찰관은 조사에 상당한 시간이 소요되는 경우에는 특별한 사정이 없으면 피의자 또는 사건관계인에게 조사 도중에 최소한 2시간마다 10분 이상의 휴식시간을 주어야 한다.
- ③ 검사 또는 사법경찰관은 피의자에게 출석요구를 하려는 경우 피의자와 조사의 일시·장소에 관하여 협의해야 하고, 이 경우 변호인이 있는 경우에는 변호인과의 협의해야 한다.
- ④ 검사 또는 사법경찰관은 임의동행을 요구하는 경우 상대방에게 동행을 거부할 수 있다는 것과 동행하는 경우에도 언제든지 자유롭게 동행 과정에서 이탈하거나 동행 장소에서 퇴거할 수 있다는 것을 알려야 한다.

6. 긴급체포에 대한 설명으로 가장 적절하지 않은 것은? (다툼이 있는 경우 판례에 의함)

- ① 긴급체포의 요건을 갖추었는지 여부는 사후에 밝혀진 사정을 기초로 판단하는 것이 아니라 체포 당시의 상황을 기초로 판단하여야 하고, 이에 관한 검사나 사법경찰관 등 수사주체의 판단에는 상당한 재량의 여지가 있다.
- ② 긴급체포 후 구속영장을 청구하지 아니하거나 발부받지 못하여 석방된 자는 영장 없이는 동일한 범죄사실에 관하여 체포하지 못한다.
- ③ 피의자를 긴급체포하는 경우에 필요한 때에는 영장 없이 체포 현장에서 압수·수색을 할 수 있고, 이에 따라 압수한 물건을 계속 압수할 필요가 있는 경우에는 지체 없이 압수·수색영장을 청구하여야 하며, 청구한 압수·수색영장을 발부받지 못한 때에는 압수한 물건을 즉시 반환하여야 하는 바, 이를 위반하여 압수·수색영장을 발부받지 아니하고도 즉시 반환하지 아니한 압수물은 피고인이나 변호인이 이를 증거로 함에 동의하지 않는 한 유죄 인정의 증거로 사용할 수 없다.
- ④ 긴급체포되어 조사를 받고 구속영장이 청구되지 아니하여 석방된 후 검사가 그 석방일로부터 30일 이내에 석방통지를 법원에 하지 아니하더라도, 긴급체포 당시의 상황과 경위, 긴급체포 후 조사 과정 등에 특별한 위법이 없는 이상, 그 긴급체포에 의한 유치 중에 작성된 피의자신문조서가 위법하게 작성되었다고 볼 수는 없다.

7. 압수·수색에 대한 설명으로 가장 적절하지 않은 것은? (다툼이 있는 경우 판례에 의함)

- ① 설령 피압수자가 수사기관에 압수·수색영장의 집행에 참여하지 않는다는 의사를 명시하였다고 하더라도, 특별한 사정이 없는 한 그 변호인에게서는 미리 집행의 일시와 장소를 통지하는 등으로 압수·수색영장의 집행에 참여할 기회를 별도로 보장하여야 한다.
- ② 압수·수색영장을 집행하는 수사기관은 원칙적으로 피압수자로 하여금 법관이 발부한 영장에 의한 압수·수색이라는 사실을 확인함과 동시에 「형사소송법」이 압수·수색영장에 필요적으로 기재하도록 정한 사항이나 그와 일체를 이루는 사항을 충분히 알 수 있도록 압수·수색영장을 제시하여야 한다.
- ③ 저장매체에 대한 압수·수색 과정에서 압수의 목적을 달성하기에 현저히 곤란한 예외적인 사정이 인정되어 전자정보가 담긴 저장매체 등을 수사기관 사무실 등으로 옮겨 복제·탐색·출력하는 경우에도 피압수자나 변호인에게 참여 기회를 보장하여야 하는데, 이는 수사기관이 저장매체 등에서 혐의사실과 관련된 전자정보만을 복제·출력하는 경우에도 마찬가지이다.
- ④ 검사나 사법경찰관에게는 현행법 체포현장에서 소지자 등이 임의로 제출하는 물건을 「형사소송법」 제218조에 의하여 영장 없이 압수하는 것이 허용되는데, 이후 검사나 사법경찰관이 압수한 물건을 계속 압수할 필요가 있는 경우에는 지체 없이 영장을 청구하여야 한다.

8. 수사절차에 대한 설명으로 가장 적절하지 않은 것은?

- ① 사법경찰관이 검찰송치 결정을 한 경우에는 그 내용을 고소인·고발인·피해자 또는 그 법정대리인(피해자가 사망한 경우에는 그 배우자·직계친족·형제자매를 포함한다)과 피의자에게 통지해야 한다.
- ② 사법경찰관이 범죄를 수사한 후 범죄의 혐의가 있다고 인정되는 경우에는 지체 없이 검사에게 사건을 송치하고, 검사는 송치사건의 공소제기 여부 결정 또는 공소의 유지에 관하여 필요한 경우 사법경찰관에게 보완수사를 요구할 수 있으며, 특별히 직접 보완수사를 할 필요성이 인정되는 경우에는 예외적으로 직접 보완수사를 할 수 있다.
- ③ 사법경찰관리의 수사과정에서 현저한 수사권 남용이 의심되는 사실에 대하여, 「형사소송법」 제197조의3의 절차에 따라 사법경찰관으로부터 사건기록 등본을 송부받은 검사는 필요하다고 인정되는 경우 사법경찰관에게 시정조치를 요구할 수 있고, 그 이행 결과를 통보받은 후 시정조치 요구가 정당한 이유 없이 이행되지 않았다고 인정되는 경우에는 사법경찰관에게 사건을 송치할 것을 요구할 수 있다.
- ④ 사법경찰관이 범죄를 수사한 후 범죄의 혐의가 인정되지 않아 불송치 결정을 하는 경우, 사법경찰관은 그 이유를 명시한 서면과 함께 관계 서류와 증거물을 지체 없이 검사에게 송부해야 하며, 검사는 송부받은 날로부터 60일 이내에 사법경찰관에게 그 서류 등을 반환하여야 한다.

9. 공소장변경에 대한 다음의 설명(㉠~㉣) 중 옳고 그름의 표시(O, X)가 바르게 된 것은? (다툼이 있는 경우 판례에 의함)

- ㉠ 공소가 제기된 살인죄의 범죄사실에 대하여는 그 증명이 없으나 폭행치사죄의 증명이 있는 경우, 살인죄의 구성요건이 반드시 폭행치사 사실을 포함한다고 할 수 없으므로, 검사의 공소장변경 없이 이를 폭행치사죄로 처단할 수는 없다.
- ㉡ 피고인의 방어권 행사에 실질적인 불이익을 초래할 염려가 없는 경우에는 법원이 공소장변경절차 없이 일부 다른 사실을 인정하거나 적용법조를 수정하더라도 불고불리의 원칙에 위배되지 않는다.
- ㉢ 재심심판절차에서는 특별한 사정이 없는 한 검사가 재심대상 사건과 별개의 공소사실을 추가하는 내용으로 공소장을 변경하는 것은 허용되지 않는다.
- ㉣ 포괄일죄에서는 공소장변경을 통한 종전 공소사실의 철회 및 새로운 공소사실의 추가가 가능한 점에 비추어 그 공소장변경 허가 여부를 결정할 때는 변경된 공소사실이 전체적으로 포괄일죄의 범주 내에 있는지 여부를 따지기보다는 포괄일죄를 구성하는 개개 공소사실별로 종전 것과의 동일성 여부에 초점을 맞추어야 한다.

- ① ㉠(X) ㉡(X) ㉢(O) ㉣(X)
- ② ㉠(O) ㉡(O) ㉢(X) ㉣(O)
- ③ ㉠(O) ㉡(O) ㉢(X) ㉣(X)
- ④ ㉠(O) ㉡(O) ㉢(O) ㉣(X)

10. 공소시효에 대한 설명으로 가장 적절하지 않은 것은? (다툼이 있는 경우 판례에 의함)

- ① 구 「수산업협동조합법」 제178조제5항 본문은 “제1항 내지 제4항에 규정된 죄의 공소시효는 해당 선거일 후 6월(선거일 후에 행하여진 죄는 그 행위가 있는 날부터 6월)을 경과함으로써 완성한다.”라고 규정하고 있는데, 여기서 선거일까지 발생한 범죄의 공소시효 기산일인 ‘선거일 후’는 ‘선거일 다음 날’이 아니라 ‘선거일 당일’을 의미한다.
- ② 공소장변경이 있는 경우 공소시효의 완성 여부는 당초의 공소제기가 있었던 시점을 기준으로 판단할 것이고 공소장변경시를 기준으로 삼을 것이 아니다.
- ③ 무고죄에 있어서 그 신고 된 범죄사실이 이미 공소시효가 완성된 것이어서 무고죄가 성립하지 아니하는 경우에 해당하는지 여부는 그 신고시를 기준으로 하여 판단하여야 한다.
- ④ 피고인의 신병이 확보되기 전에 공소가 제기되었다고 하더라도 그러한 사정만으로 공소제기가 부적법한 것이 아니고, 공소가 제기되면 「형사소송법」 제253조제1항에 따라 공소시효의 진행이 정지된다.

11. 다음 중 「국민의 형사재판 참여에 관한 법률」상 국민참여재판의 배심원으로 선정될 수 있는 자는?

- ① 현직 경찰 공무원
- ② 파산선고를 받고 복권되지 아니한 만 20세의 자
- ③ 피해자의 이혼한 배우자
- ④ 징역 10년의 실형을 선고받고 그 집행이 종료된 후 5년이 경과한 자

12. 형사절차상 피해자의 권리에 대한 설명으로 가장 적절하지 않은 것은?

- ① 소송계속 중인 사건의 피해자는 소송기록의 열람 또는 등사를 재판장에게 신청할 수 있다.
- ② 소송계속 중인 사건의 피해자의 소송기록 등사 신청에 대하여 지방법원 단독판사가 사용목적에 제한하여 등사를 허가하였다면, 피해자는 그 결정에 불복하여 지방법원 본원합의부에 항고할 수 있다.
- ③ 법원은 범죄로 인한 피해자를 증인으로 신문하는 경우 증인의 연령, 심신의 상태, 그 밖의 사정을 고려하여 증인이 현저하게 불안 또는 긴장을 느낄 우려가 있다고 인정하는 때에는 직권 또는 피해자·법정대리인·검사의 신청에 따라 피해자와 신뢰관계에 있는 자를 동석하게 할 수 있다.
- ④ 법원에서 비디오 등 중계장치에 의한 중계시설을 통하여 범죄 피해자를 증인으로 신문할 때, 중계장치를 통하여 증인이 피고인을 대면하거나 피고인이 증인을 대면하는 것이 증인의 보호를 위하여 상당하지 않다고 인정되는 경우 재판장은 검사, 변호인의 의견을 들어 증인 또는 피고인이 상대방을 영상으로 인식할 수 있는 장치의 작동을 중지시킬 수 있다.

13. 증인신문에 대한 설명으로 가장 적절하지 않은 것은? (다툼이 있는 경우 판례에 의함)

- ① 다른 증거나 증인의 진술에 비추어 굳이 추가 증거조사를 할 필요가 없다는 등 특별한 사정이 없고, 소재탐지나 구인장 발부가 불가능한 것이 아님에도 불구하고, 불출석한 핵심 증인에 대하여 소재탐지나 구인장 발부 없이 증인채택 결정을 취소하는 것은 법원의 재량을 벗어나는 것으로서 위법하다.
- ② 공범인 공동피고인은 당해 소송절차에서는 피고인의 지위에 있어 다른 공동피고인에 대한 공소사실에 관하여 증인이 될 수 없으나, 소송절차가 분리되어 피고인의 지위에서 벗어나게 되면 다른 공동피고인에 대한 공소사실에 관하여 증인이 될 수 있다.
- ③ 자신에 대한 유죄판결이 확정된 증인이 공범에 대한 피고사건에서 증언할 당시 앞으로 재심을 청구할 예정이라면, 이를 이유로 증인에게는 「형사소송법」 제148조에 의한 증언거부권이 인정된다.
- ④ 재판과정에서 증인소환장을 송달받은 적이 없고 법원에 출석하지도 아니한 공소외인을 구인하여 달라는 검사의 신청을 기각한 법원의 조치는 정당하다.

14. 서류등의 열람·등사제도에 대한 설명으로 가장 적절하지 않은 것은?

- ① 검사·사법경찰관리와 그 밖에 직무상 수사에 관계있는 자는 수사과정에서 수사와 관련하여 작성하거나 취득한 서류 또는 물건에 대한 목록을 빠짐없이 작성하여야 하며, 검사는 피해자 및 증인보호의 필요성이 있는 경우를 제외하고는 공소제기된 사건에 관한 서류등의 목록에 대해서는 열람 또는 등사를 거부할 수 없다.
- ② 피고인 또는 변호인은 검사가 서류등의 열람·등사 또는 서면의 교부를 거부한 때에는 법원에 그 서류등의 열람·등사 또는 서면의 교부를 허용하도록 할 것을 신청할 수 있다.
- ③ 피고인 또는 변호인의 신청에 따라 법원이 검사에게 명하는 열람·등사 또는 서면의 교부를 지체 없이 이행하지 않는 경우, 검사는 해당 증인 및 서류등에 대한 증거신청을 할 수 없다.
- ④ 검사는 피고인 또는 변호인이 공판기일 또는 공판준비절차에서 현장부재·심신상실 또는 심신미약 등 법률상·사실상의 주장을 한 때에는 피고인 또는 변호인에게 피고인 또는 변호인이 증거로 신청할 서류등의 열람·등사 또는 서면의 교부를 요구할 수 있으며, 피고인 또는 변호인이 그 요구를 거부하는 경우, 검사는 법원에 그 서류등의 열람·등사 또는 서면의 교부를 허용하도록 할 것을 신청할 수 있다.

15. 위법수집증거배제법칙에 대한 설명으로 가장 적절하지 않은 것은? (다툼이 있는 경우 판례에 의함)

- ① 수사기관이 헌법과 「형사소송법」이 정한 절차에 따르지 아니하고 수집한 증거는 유죄 인정의 증거로 삼을 수 없는 것이 원칙이므로, 수사기관이 피고인 아닌 자를 상대로 적법한 절차에 따르지 아니하고 수집한 증거는 원칙적으로 피고인에 대한 유죄 인정의 증거로 삼을 수 없다.
- ② 법원의 증인신문절차 공개금지결정이 피고인의 공개재판을 받을 권리를 침해하는 경우, 그 절차에 의하여 이루어진 증인의 증언은 변호인의 반대신문권이 보장되지 않는 한 증거능력이 없다.
- ③ 제3자가 전화통화 당사자 중 일방만의 동의를 받고 통화 내용을 녹음하였다면 그 상대방의 동의가 없었다면, 「통신비밀보호법」을 위반한 불법감청으로 그 녹음된 통화 내용의 증거능력을 인정할 수 없다.
- ④ “범행 중 또는 범행 직후의 범죄 장소에서 긴급을 요하여 법원 판사의 영장을 받을 수 없는 때에는 영장없이 압수·수색 또는 검증을 할 수 있다. 이 경우에는 사후에 지체 없이 영장을 받아야 한다.”고 규정하고 있는 「형사소송법」 제216조제3항의 요건 중 어느 하나라도 갖추지 못한 경우에 그러한 압수·수색 또는 검증은 위법하며, 이에 대하여 사후에 법원으로부터 영장을 발부받았다고 하여 그 위법성이 치유되지 아니한다.

16. 전문법칙에 대한 설명으로 적절한 것만을 고른 것은 모두 몇 개인가? (다툼이 있는 경우 판례에 의함)

- ㉠ 다른 사람의 진술을 내용으로 하는 진술이 전문증거인지는 요증사실이 무엇인지에 따라 정해지는 바, 다른 사람의 진술, 즉 원진술의 내용인 사실이 요증사실인 경우에는 전문증거이지만 원진술의 존재 자체가 요증사실인 경우에는 본래증거이지 전문증거가 아니다.
- ㉡ 어떤 진술이 기재된 서류가 어떠한 내용의 진술을 하였다는 사실 자체에 대한 정황증거로 사용될 것이라는 이유로 서류의 증거능력을 인정한 다음 그 사실을 다시 진술 내용이나 그 진실성을 증명하는 간접사실로 사용하는 경우에 그 서류는 전문증거에 해당한다.
- ㉢ 甲이 乙로부터 들은 피고인 A의 진술내용을 수사기관이 진술조서에 기재하여 증거로 제출하였다면, 그 진술조서 중 피고인 A의 진술을 기재한 부분은 乙이 증거로 하는 데 동의하지 않는 한 「형사소송법」 제310조의2의 규정에 의하여 이를 증거로 할 수 없다.
- ㉣ 「형사소송법」 제312조부터 제316조까지의 규정에 따라 증거로 할 수 없는 서류나 진술이라도 공판준비 또는 공판기일에서의 피고인 또는 피고인 아닌 자의 진술의 증명력을 다투기 위하여 증거로 할 수 있다.

- ① 1개 ② 2개 ③ 3개 ④ 4개

17. 탄핵증거에 대한 설명으로 가장 적절하지 않은 것은? (다툼이 있는 경우 판례에 의함)

- ① 탄핵증거는 범죄사실을 인정하는 증거가 아니어서 엄격한 증거능력을 요하지 아니한다.
- ② 법정에서 증거로 제출된 바가 없어 전혀 증거조사가 이루어지지 아니한 채 수사기록에만 편철되어 있는 증거를 피고인의 진술을 탄핵하는 증거로 사용할 수는 없다.
- ③ 검사가 유죄의 자료로 제출한 사법경찰리 작성의 피고인에 대한 피의자신문조서는 피고인이 그 내용을 부인하는 이상 증거능력이 없지만, 그것이 임의로 작성된 것이 아니라고 하더라도 피고인의 법정에서의 진술을 탄핵하기 위한 반대증거로는 사용할 수 있다.
- ④ 비록 증거목록에 기재되지 않았고 증거결정이 있지 아니하였다 하더라도 공판과정에서 그 입증취지가 구체적으로 명시되고 제시까지 된 이상, 그 제시된 증거에 대하여 탄핵증거로서의 증거조사는 이루어졌다고 보아야 할 것이다.

18. 무죄판결에 대한 설명으로 가장 적절하지 않은 것은? (다툼이 있는 경우 판례에 의함)

- ① 포괄일죄의 관계에 있는 공소사실에 대하여는 그 일부가 무죄로 판단되는 경우에도 이를 판결 주문에 따로 표시할 필요가 없으므로, 이를 판결 주문에 표시한 경우에는 판결에 영향을 미친 위법사유에 해당한다.
- ② 포괄일죄의 일부에 대하여는 유죄의 증거가 없고 나머지 부분에 대하여 공소시효가 완성된 경우, 피고인에게 유리한 무죄를 주문에 표시하고 면소부분은 이유에서만 실시하면 족하다.
- ③ 「헌법재판소법」 제47조제3항 본문에 따라 형벌에 관한 법률조항에 대하여 위헌결정이 선고된 경우 그 조항은 소급하여 효력을 상실하므로, 법원은 당해 조항이 적용되어 공소가 제기된 피고 사건에 대하여 「형사소송법」 제325조 전단에 따라 무죄를 선고하여야 한다.
- ④ 피고인에게 가장 유리한 판결인 무죄판결에 대한 피고인의 상고는 부적법하다.

19. 불이익변경금지의 원칙에 대한 설명으로 가장 적절하지 않은 것은? (다툼이 있는 경우 판례에 의함)

- ① 피고인만이 항소한 항소심이 제1심판결에서 정한 형과 동일한 형을 선고하면서 제1심에서 정한 취업제한기간보다 더 긴 취업제한명령을 부가하는 것은 허용되지 않는다.
- ② 피고인의 상고에 의하여 상고심에서 원심판결을 파기하고 사건을 항소심에 환송한 경우에 그 항소심에서는 환송 전 원심판결과의 관계에서도 불이익변경금지의 원칙이 적용되지만, 환송 후의 원심에서 이루어진 공소장변경에 따라 그 항소심이 새로운 범죄사실을 유죄로 인정하는 경우에는 그러하지 아니한다.
- ③ 소송비용의 부담은 불이익변경금지의 원칙이 적용되지 않는다.
- ④ 재심판결의 확정에 따라 원판결이 효력을 잃게 되는 결과, 원판결에서 선고된 집행유예의 법률적 효과까지 없어진다 하더라도 재심판결의 형이 원판결의 형보다 중하지 않다면 불이익변경금지의 원칙에 반한다고 볼 수 없다.

20. 「형사소송법」 제420조제5호에서 정한 재심사유인 무죄 등을 인정할 ‘명백한 증거가 새로 발견된 때’에 대한 설명으로 가장 적절하지 않은 것은? (다툼이 있는 경우 판례에 의함)

- ① 친고죄에서 담당공무원이 고소취소장을 접수받은 후 기록에 첨부하지 않는 바람에 유죄의 판결이 선고되고 그 판결이 확정되었다는 사실이 뒤늦게 확인되었다면, 공소기각을 인정할 명백한 증거가 새로 발견된 것으로서 재심사유가 된다.
- ② 형벌에 관한 법령이 당초부터 헌법에 위배되어 법원에서 위헌·무효라고 선언한 때에는 무죄 등을 인정할 명백한 증거가 새로 발견된 때에 해당한다.
- ③ 당해 사건의 증거가 아니고 공범자 중 1인에 대하여 무죄, 다른 1인에 대하여 유죄의 확정판결이 있는 경우에 무죄확정판결 자체만으로는 무죄확정판결의 증거자료를 자기의 증거로 하지 못하였고 또 새로 발견된 것이 아닌 한 유죄확정판결에 대한 새로운 증거로서의 재심사유에 해당한다고 할 수 없다.
- ④ 조세의 부과처분을 취소하는 행정판결이 확정된 경우, 부과처분의 효력은 처분 시에 소급하여 효력을 잃게 되어 그에 따른 납세의무가 없으므로, 확정된 행정판결은 조세포탈에 대한 무죄 내지 원심판결이 인정한 죄보다 경한 죄를 인정할 명백한 증거에 해당한다.

【경찰학개론】

1. 경찰의 분류에 대한 설명으로 가장 적절하지 **않은** 것은?

- ① 행정경찰과 사법경찰: 경찰의 목적에 따라 구분하며, 프랑스의 「죄와 형벌법전」(「경죄처벌법전」)에서 이와 같은 구분을 최초로 법제화하였다.
- ② 협의의 행정경찰과 보안경찰: 다른 행정작용에 부수하느냐의 여부에 따라 구분하며, 협의의 행정경찰은 경찰활동의 능률성과 기동성을 확보할 수 있고 보안경찰은 지역 실정을 반영한 경찰 조직의 운영과 관리가 가능하다.
- ③ 평시경찰과 비상경찰: 위협의 정도와 담당기관에 따라 구분하며, 평시경찰은 평온한 상태 하에서 일반경찰법규에 의하여 보통 경찰기관이 행하는 경찰작용이고 비상경찰은 비상사태 발생이나 계엄선포 시 군대가 일반치안을 담당하는 경우이다.
- ④ 질서경찰과 봉사경찰: 경찰서비스의 질과 내용에 따라 구분하며, 「경범죄 처벌법」 위반자에 대한 통고처분은 질서경찰의 영역에, 교통정보의 제공은 봉사경찰의 영역에 해당한다.

2. 코헨(Cohen)과 펠드버그(Feldberg)는 사회계약설로부터 도출한 경찰활동의 기준(윤리표준)을 제시하였다. 이와 관련된 <보기 1>과 <보기 2>의 내용이 가장 적절하게 연결된 것은?

<보기 1>

- (가) 경찰은 사회 전체의 필요에 의해 생겨난 조직으로, 경찰서비스에 대한 동등한 필요를 가진 사람들이 그것을 받을 동등한 기회를 가져야 한다.
- (나) 경찰관은 자의적으로 권한을 행사해서는 안 되고, 물리력의 행사는 필요최소한에 그쳐야 하며, 시민의 신뢰에 합당한 방식으로 권한을 행사해야 한다.
- (다) 경찰은 그들에게 부여된 사회적 역할 범위 내에서 활동을 하여야 하며, 이러한 범위 내의 활동을 함에 있어서도 상호 협력을 통해 경찰목적을 달성해야 한다.

<보기 2>

- ㉠ 공공의 신뢰 확보 ㉡ 생명과 재산의 안전 보호
- ㉢ 공정한 접근의 보장 ㉣ 협동과 역할 한계 준수

- | | (가) | (나) | (다) |
|---|-----|-----|-----|
| ① | ㉠ | ㉡ | ㉣ |
| ② | ㉠ | ㉢ | ㉡ |
| ③ | ㉢ | ㉡ | ㉣ |
| ④ | ㉢ | ㉠ | ㉣ |

3. 미군정시기의 경찰에 대한 설명으로 가장 적절하지 **않은** 것은?

- ① 경무국을 경무부로 승격·개편하였다.
- ② 소방업무를 민방위본부로 이관하고 경제경찰과 고등경찰을 폐지하는 등 비경찰화를 단행하였다.
- ③ 「정치범처벌법」, 「치안유지법」, 「예비검속법」이 폐지되었다.
- ④ 여자경찰제도를 신설하였다.

4. 다음은 「행정권한의 위임 및 위탁에 관한 규정」에 대한 설명이다. 적절한 것만을 고른 것은 모두 몇 개인가?

- ㉠ 위임 및 위탁기관은, 수임 및 수탁기관의 수임 및 수탁사무 처리에 대하여 지휘·감독하고, 그 처리가 위법하거나 부당하다고 인정될 때에는 이를 취소하거나 정지시킬 수 있다.
- ㉡ 수임 및 수탁사무의 처리에 관하여 위임 및 위탁기관은 수임 및 수탁기관에 대하여 사전승인을 받거나 협의를 할 것을 요구할 수 없다.
- ㉢ 수임 및 수탁사무의 처리에 관한 책임은 수임 및 수탁기관에 있으며, 위임 및 위탁기관의 장은 그에 대한 감독책임을 진다.
- ㉣ 수임 및 수탁사무에 관한 권한을 행사할 때에는 수임 및 수탁기관의 명의로 하여야 한다.

- ① 1개 ② 2개 ③ 3개 ④ 4개

5. 「국가경찰과 자치경찰의 조직 및 운영에 관한 법률」상 시·도 자치경찰위원회에 대한 설명으로 적절한 것만을 모두 고른 것은?

- ㉠ 위원장 1명을 포함한 7명의 위원으로 구성하되, 위원장과 1명의 위원은 상임으로 하고 5명의 위원은 비상임으로 한다.
- ㉡ 위원 중 2명은 법관의 자격이 있는 사람이어야 한다.
- ㉢ 위원은 시·도의회가 추천하는 2명, 국가경찰위원회가 추천하는 1명, 해당 시·도 교육감이 추천하는 1명, 시·도자치경찰위원회 위원추천위원회가 추천하는 2명, 시·도지사가 지명하는 1명을 시·도지사가 임명한다.
- ㉣ 위원장은 비상임위원 중에서 호선하고, 상임위원은 시·도자치경찰위원회의 의결을 거쳐 위원 중에서 위원장의 제청으로 시·도지사가 임명한다. 이 경우 위원장과 상임위원은 지방자치단체의 공무원으로 한다.

- ① ㉠㉡ ② ㉠㉢ ③ ㉡㉢ ④ ㉢㉣

6. 「국가공무원법」상 직위해제에 대한 설명으로 가장 적절한 것은?

- ① 임용권자는 형사사건으로 기소된 자(약식명령이 청구된 자를 포함한다)에게 직위를 부여하지 아니할 수 있다.
- ② 임용권자는 신체·정신상의 장애로 장기 요양이 필요한 자에게 직위를 부여하지 아니할 수 있다.
- ③ 임용권자는 직무수행 능력이 부족하거나 근무성적이 극히 나빠 직위해제된 자에게 3개월의 범위에서 대기를 명한다.
- ④ 「국가공무원법」 제73조의3제1항에 따라 직위를 부여하지 아니한 경우에 그 직위해제 사유가 소멸되면 임용권자는 직위를 부여할 수 있다.

7. 「경찰관 직무집행법」 및 「경찰관 직무집행법 시행령」상 손실보상에 대한 설명으로 가장 적절한 것은?

- ① 손실발생의 원인에 대하여 책임이 없는 자가 경찰관의 적법한 직무집행으로 인하여 생명·신체 또는 재산상의 손실을 입은 경우(손실발생의 원인에 대하여 책임이 없는 자가 경찰관의 직무집행에 자발적으로 협조하거나 물건을 제공하여 생명·신체 또는 재산상의 손실을 입은 경우를 제외한다), 국가는 그 손실을 입은 자에 대하여 정당한 보상을 하여야 한다.
- ② 경찰청장 또는 시·도경찰청장은 손실보상심의위원회의 심의·의결에 따라 보상금을 지급하고, 거짓 또는 부정한 방법으로 보상금을 받은 사람에 대하여는 해당 보상금을 환수할 수 있다.
- ③ 손실보상심의위원회는 위원장 1명을 포함한 5명 이상 7명 이하의 위원으로 구성하며, 위원장이 부득이한 사유로 직무를 수행할 수 없는 때에는 상임위원, 위원 중 연장자순으로 위원장의 직무를 대행한다.
- ④ 보상금을 지급하기로 결정한 경우 경찰청장등(경찰청, 해양경찰청, 시·도경찰청 및 지방해양경찰청의 장)은 「경찰관 직무집행법 시행령」 제10조제3항에 따른 결정일부터 10일 이내에 보상금 지급 청구 승인 통지서에 결정 내용을 적어서 청구인에게 통지하여야 한다.

8. 「경찰공무원 복무규정」상 경찰공무원의 의무에 대한 설명으로 가장 적절하지 **않은** 것은?

- ① 경찰공무원은 상사의 허가를 받거나 그 명령에 의한 경우를 제외하고는 직무와 관계없는 장소에서 직무수행을 하여서는 아니된다.
- ② 경찰공무원은 신규채용·승진·전보·파견·출장·연가·교육훈련기관에의 입교, 기타 신분관계 또는 근무관계 또는 근무관계의 변동이 있는 때에는 소속상관에게 신고를 하여야 한다.
- ③ 경찰공무원은 직위 또는 직권을 이용하여 부당하게 타인의 민사 분쟁에 개입하여서는 아니된다.
- ④ 경찰공무원은 휴무일 또는 근무시간외에 2시간 이내에 직무에 복귀하기 어려운 지역으로 여행을 하고자 할 때에는 소속상관의 허가를 받아야 한다.

9. 「경찰공무원 징계령」상 경찰공무원 징계에 대한 설명으로 가장 적절한 것은?

- ① 징계위원회는 징계등 사건을 의결할 때에는 징계등 심의 대상자의 평소 행실, 근무 성적, 공적(功績), 뉘우치는 정도와 징계등 의결을 요구한 자의 의견을 고려할 수 있다.
- ② 징계등 의결 요구를 받은 징계위원회는 그 요구서를 받은 날부터 60일 이내에 징계등에 관한 의결을 하여야 한다. 다만, 부득이한 사유가 있을 때에는 해당 징계등 의결을 요구한 경찰기관의 장의 승인을 받아 30일 이내의 범위에서 그 기간을 연장할 수 있다.
- ③ 징계등 심의 대상자의 소재가 분명하지 아니할 때에는 출석 통지를 관보에 게재하고, 그 게재일부터 7일이 지나면 출석 통지가 송달된 것으로 보며, 징계등 의결을 할 때에는 관보 게재의 사유와 그 사실을 기록에 분명히 적어야 한다.
- ④ 징계위원회의 의결은 위원장을 포함한 위원 과반수의 출석과 출석위원 과반수의 찬성으로 의결하되, 의견이 나뉘어 출석위원 과반수의 찬성을 얻지 못한 경우에는 출석위원 과반수가 될 때까지 징계등 심의 대상자에게 가장 불리한 의견을 제시한 위원의 수를 그 다음으로 불리한 의견을 제시한 위원의 수에 차례로 더하여 그 의견을 합의된 의견으로 본다.

10. 경찰상 강제집행 및 그 수단에 대한 설명으로 가장 적절하지 않은 것은?

- ① 경찰상 강제집행은 경찰하명에 의한 의무의 존재 및 그 불이행을 전제로 한다는 점에서 의무불이행을 전제로 하지 않는 경찰상 즉시강제와 구별된다.
- ② 경찰상 강제집행은 장래에 향하여 의무이행을 강제한다는 점에서 과거의 의무위반에 대한 제재인 경찰벌과 구별된다.
- ③ 강제징수란 의무자가 관련 법령상의 대체적 작위의무를 이행하지 않을 경우, 당해 경찰관청이 스스로 행하거나 또는 제3자로 하여금 의무자가 하여야 할 행위를 하게 함으로써 의무의 이행이 있는 것과 같은 상태를 실현시킨 후 그 비용을 의무자로부터 징수하는 것이다.
- ④ 대집행의 근거가 되는 일반법으로는 「행정대집행법」이 있다.

11. 다음은 「위해성 경찰장비의 사용기준 등에 관한 규정」에 대한 설명이다. 적절한 것만을 고른 것은 모두 몇 개인가?

- ㉠ 경찰관은 소요사태로 인해 타인의 법익이나 공공의 안녕질서에 대한 직접적인 위협이 명백하게 초래되어 살수차 외의 경찰 장비로는 그 위협을 제거·완화시키는 것이 현저히 곤란한 경우에는 시·도경찰청장의 명령에 따라 살수차를 배치·사용할 수 있다.
- ㉡ 경찰관은 총기 또는 폭발물을 가지고 대항하는 경우를 제외하고는 14세미만의 자 또는 임신부에 대하여 권총 또는 소총을 발사하여서는 아니된다.
- ㉢ 「경찰관 직무집행법」 제10조제5항 후단에 따라 안전성 검사에 참여한 외부 전문가는 안전성 검사가 끝난 후 3개월 이내에 신규 도입 장비의 안전성 여부에 대한 의견을 경찰청장에게 제출하여야 한다.
- ㉣ 국가경찰관서의 장(경찰청장·해양경찰청장·시·도경찰청장·지방해양경찰청장·경찰서장 또는 해양경찰서장 기타 경무관·총경·경정 또는 경감을 장으로 하는 국가경찰관서의 장을 말한다)은 폐기대상인 위해성 경찰장비 또는 성능이 저하된 위해성 경찰장비를 개조할 수 있으며, 소속경찰관으로 하여금 이를 본래의 용법에 준하여 사용하게 할 수 있다.
- ㉤ 「위해성 경찰장비의 사용기준 등에 관한 규정」 제2조제2호부터 제4호까지의 위해성 경찰장비(제4호의 경우에는 가스차만 해당한다)를 사용하는 경우 그 현장책임자 또는 사용자는 사용보고서를 작성하여 직근상급 감독자에게 보고하고, 직근상급 감독자는 이를 3년간 보관하여야 한다.

- ① 1개 ② 2개 ③ 3개 ④ 4개

12. 범죄예방 관련 이론에 대한 설명으로 가장 적절하지 않은 것은?

- ① 합리적선택이론은 거시적 범죄예방모델에 입각한 특별예방효과에 중점을 둔다.
- ② 깨진유리창이론에 이론적 근거를 두고 있는 무관용 경찰활동은 처벌의 확실성을 높여 범죄를 억제하는 전략이다.
- ③ 범죄패턴이론은 지리적 프로파일링을 통한 범행지역 예측 활성화에 기여할 수 있다.
- ④ 집합효율성은 지역사회 구성원 간의 연대감, 그리고 문제 상황 발생 시 구성원의 적극적인 개입의지를 결합한 개념이다.

13. 경찰순찰에 대한 설명으로 가장 적절한 것은?

- ① 뉴왁(Newark)시 도보순찰실험은 도보순찰을 강화하여도 해당 순찰구역의 범죄율을 낮추지는 못하였으나, 도보순찰을 할 때 시민이 경찰서비스에 더 높은 만족감을 드러냈음을 확인하였다.
- ② 「지역경찰의 조직 및 운영에 관한 규칙」상 순찰팀장은 일근근무를 원칙으로 하며, 휴게시간, 휴무횟수 등 구체적인 사항은 「국가공무원 복무규정」 및 「경찰기관 상시근무 공무원의 근무시간 등에 관한 규칙」이 규정한 범위 안에서 지역경찰관서장이 정한다.
- ③ 「지역경찰의 조직 및 운영에 관한 규칙」상 순찰근무를 지정받은 지역경찰은 지정된 근무구역에서 경찰사범의 단속 및 검거, 경찰방문 및 방법진단, 시설 및 장비의 작동여부 확인, 각종 현황, 통계, 자료 부책 관리와 같은 업무를 수행한다.
- ④ 워커(Samuel Walker)는 순찰의 3가지 기능으로 범죄의 억제, 대민 서비스 제공, 교통지도단속을 언급하였다.

14. 「경범죄 처벌법」에 대한 설명 중 가장 적절하지 않은 것은?

- ① 장난전화, 광고물 무단부착, 행렬방해, 흥기의 은닉휴대는 10만원 이하의 벌금, 구류 또는 과료의 형으로 처벌한다.
- ② 「경범죄 처벌법」 제7조제1항에 따라 범칙자로 인정되는 사람 일지라도 통고처분서 받기를 거부한 사람, 주거 또는 신원이 확실하지 아니한 사람, 그 밖에 통고처분을 하기가 매우 어려운 사람에 대하여는 통고처분하지 않는다.
- ③ 경범죄를 짓도록 시키거나 도와준 사람은 죄를 지은 사람에 준하여 벌하며, 경범죄의 미수범도 처벌한다.
- ④ 「경범죄 처벌법」 제8조제1항에 따른 납부기간에 범칙금을 납부하지 아니한 사람은 납부기간의 마지막 날의 다음 날부터 20일 이내에 통고받은 범칙금에 그 금액의 100분의 20을 더한 금액을 납부하여야 한다.

15. 「가정폭력범죄의 처벌 등에 관한 특례법」에 대한 설명으로 가장 적절하지 않은 것은?

- ① 가정폭력으로서 출판물 등에 의한 명예훼손, 재물손괴, 유사강간, 주거침입의 죄는 가정폭력범죄에 해당한다.
- ② 사법경찰관은 「가정폭력범죄의 처벌 등에 관한 특례법」 제5조에 따른 응급조치에도 불구하고 가정폭력범죄가 재발될 우려가 있고, 긴급을 요하여 법원의 임시조치 결정을 받을 수 없을 때에는 직권 또는 피해자나 그 법정대리인의 신청에 의하여 긴급임시조치를 할 수 있다.
- ③ 법원은 가정폭력행위자에 대하여 유죄판결(선고유예는 제외)을 선고하거나 약식명령을 고지하는 경우에는 200시간의 범위에서 재범예방에 필요한 수강명령(「보호관찰 등에 관한 법률」에 따른 수강명령) 또는 가정폭력 치료프로그램의 이수명령을 병과할 수 있다.
- ④ 가정폭력범죄 중 아동학대범죄에 대해서는 「청소년 보호법」을 우선 적용한다.

16. 다음 중 「도로교통법」 및 「도로교통법 시행규칙」에 따라 제2종 보통 연습면허만을 받은 사람이 운전할 수 있는 차량의 개수는?

- 승차정원 10명 이하의 승합자동차
- 총중량 3.5톤 이하의 견인형 특수자동차
- 적재중량 4톤 이하의 화물자동차
- 건설기계(도로를 운행하는 3톤 미만의 지게차로 한정)

- ① 1개 ② 2개 ③ 3개 ④ 4개

17. 「경찰 비상업무 규칙」에 대한 설명으로 가장 적절하지 않은 것은?

- ① 필수요원이라 함은 전 경찰관 및 일반직공무원(이하 “경찰관 등”이라 한다) 중 경찰기관의 장이 지정한 자로 비상소집시 1시간 이내에 응소하여야 할 자를 말하며, 일반요원이라 함은 필수요원을 제외한 경찰관 등으로 비상소집시 2시간 이내에 응소하여야 할 자를 말한다.
- ② 비상근무는 경비 소관의 경비, 작전비상, 정보(보안) 소관의 정보비상, 수사 소관의 수사비상, 교통 소관의 교통비상, 생활안전 소관의 생활안전비상으로 구분하여 발령한다.
- ③ 비상근무 갑호가 발령된 때에는 연가를 중지하고 가용경력 100%까지 동원할 수 있고, 비상근무 을호가 발령된 때에는 연가를 중지하고 가용경력 50%까지 동원할 수 있으며, 비상근무 병호가 발령된 때에는 부득이한 경우를 제외하고는 연가를 억제하고 가용경력 30%까지 동원할 수 있다.
- ④ 작전준비태세가 발령된 때에는 별도의 경력동원 없이 경찰관서 지휘관 및 참모의 비상연락망을 구축하고 신속한 응소체제를 유지하며, 경찰작전부대는 상황발생 시 즉각 출동이 가능하도록 출동태세 점검을 실시하는 등의 비상근무를 한다.

18. 「집회 및 시위에 관한 법률」 및 「집회 및 시위에 관한 법률 시행령」상 질서유지선에 대한 설명으로 가장 적절한 것은?

- ① 관할 경찰관서장은 집회 및 시위의 보호와 공공의 질서 유지를 위하여 집회·시위의 행진로를 확보하거나 이를 위한 임시횡단 보도를 설치할 필요가 있을 경우에는 「집회 및 시위에 관한 법률」 제13조제1항에 따라 질서유지선을 설정할 수 있다.
- ② 경찰관서장이 질서유지선을 설정할 때에는 주최자 또는 연락책임자에게 이를 서면으로 고지하여야 하며, 이러한 과정을 통해 설정·고지된 질서유지선은 추후에 변경할 수 없다.
- ③ 옥외집회 및 시위의 신고를 받은 관할 경찰관서장은 집회 및 시위의 보호와 공공의 질서 유지를 위하여 필요하다고 인정하면 최대한의 범위를 정하여 질서유지선을 설정할 수 있다.
- ④ 「집회 및 시위에 관한 법률」 제13조에 따라 설정한 질서유지선을 경찰관의 경고에도 불구하고 정당한 사유 없이 상당 시간 침범하거나 손괴·은닉·이동 또는 제거하거나 그 밖의 방법으로 그 효용을 해친 자는 6개월 이하의 징역 또는 500만원 이하의 벌금·구류 또는 과료에 처한다.

19. 「출입국관리법」에 대한 설명으로 가장 적절한 것은?

- ① 출국이 금지(「출입국관리법」 제4조제1항 또는 제2항)되거나 출국금지기간이 연장(「출입국관리법」 제4조의2제1항)된 사람은 출국금지결정이나 출국금지기간 연장의 통지를 받은 날 또는 그 사실을 안 날부터 15일 이내에 법무부장관에게 출국금지결정이나 출국금지기간 연장결정에 대한 이의를 신청할 수 있다.
- ② 외국인이 입국할 때에는 유효한 여권과 외교부장관이 발급한 사증을 가지고 있어야 한다.
- ③ 수사기관이 「출입국관리법」 제4조의6제3항에 따른 긴급출국금지 승인을 요청한 때로부터 12시간 이내에 법무부장관으로부터 긴급출국금지 승인을 받지 못한 경우, 법무부장관은 「출입국관리법」 제4조의6제1항의 수사기관 요청에 따른 출국금지를 해제하여야 한다.
- ④ 법무부장관은 소재를 알 수 없어 기소중지결정이 된 사람 또는 도주 등 특별한 사유가 있어 수사진행이 어려운 사람에 대하여는 6개월 이내의 기간을 정하여 출국을 금지할 수 있다.

20. 다음 상황에 대한 설명으로 가장 적절하지 않은 것은? (다툼이 있는 경우 판례에 의함)

甲은 음주 후 자신의 처(처는 술을 마시지 않음)와 동승한 채 화물차를 운전하여 가다가 음주단속을 당하게 되자 경찰관이 들고 있던 경찰용 불봉을 충격하고 그대로 도주하였다. 단속 현장에서 약 3km 떨어진 지점까지 교통사고를 내지 않고 운전하며 진행하던 중 다른 차량에 막혀 더 이상 진행하지 못하게 되자 스스로 차량을 세운 후 운전석에서 내려 도주하려 하였으나, 결국 甲은 경찰관에게 제지되어 체포의 절차에 따르지 않고 甲과 그의 처의 의사에 반하여 지구대로 보호조치되었다. 이후 2회에 걸친 경찰관의 음주측정요구를 거부하였다는 이유로 甲은 「도로교통법」 위반(음주측정거부) 혐의로 기소되었다.

- ① 경찰관이 甲에 대하여 「경찰관 직무집행법」 제4조에 따른 보호 조치를 하고자 하였다면, 당시 옆에 있었던 처에게 甲을 인계 하였어야 했고, 특별한 사정이 없는 한 지구대에서 甲을 보호 하는 것은 허용되지 않는다.
- ② 甲은 음주측정거부에 관한 「도로교통법」 위반죄로 처벌될 수 없다.
- ③ 구 「도로교통법」 제44조제2항 및 제148조의2제2호 규정들이 음주측정을 위한 강제처분의 근거가 될 수 있으므로, 위와 같은 음주측정을 위하여 운전자를 강제로 연행하기 위해서는 수사상 강제처분에 관한 「형사소송법」상 절차에 따를 필요가 없다.
- ④ 경찰관이 甲에 대하여 행한 음주측정요구는 「형법」 제136조에 따른 공무집행방해죄의 보호 대상이 될 수 없다.

【국 어】

1. 다음 <보기>의 ㉠에 해당하지 않는 것은?

———— < 보 기 > ————
음운 변동의 유형으로는 교체, 탈락, 축약, 첨가가 있다. 한 단어가 발음될 때, 이러한 음운 변동 유형들 중 한 가지 유형만 나타나는 경우가 있고, ㉠두 가지 이상의 유형이 나타나는 경우가 있다.

- ① 끊어[끄너] ② 흙하고[흐카고]
③ 밤웃[밤눈] ④ 술하다[수타다]

2. 다음 <보기>를 참고하였을 때 옳바르지 않은 것은?

———— < 보 기 > ————
파생 접사 없이 어근과 어근이 직접 합쳐져서 만들어진 단어를 합성어라고 한다. 어근과 어근의 연결이 문장에서와 같은 방식으로 이루어진 것을 통사적 합성어, 단어 형성에서만 나타나는 방식으로 이루어진 것을 비통사적 합성어라고 한다.

- ① 타고나다 - 통사적 합성어
② 붙뚱 - 비통사적 합성어
③ 돌보다 - 통사적 합성어
④ 높푸르다 - 비통사적 합성어

3. 다음 중 ㉠과 ㉡의 밑줄 친 단어의 품사가 같은 것은?

- ① ㉠ 그는 하는 시합마다 백이면 백 모두 승리했다.
㉡ 열 사람이 백 마디의 말을 한다.
② ㉠ 오늘이 첫 출근 날입니다.
㉡ 오늘 해야 할 일을 다음 날로 미루어서는 안 된다.
③ ㉠ 오늘은 달이 매우 밝다.
㉡ 우리는 날이 밝는 대로 떠나기로 했다.
④ ㉠ 높이가 100미터인 바위산에 올라갔다.
㉡ 나무가 벌써 어른의 키 높이 정도로 자랐다.

4. 다음 <보기>를 참고하였을 때 ㉠~㉣의 예로 적절하지 않은 것은?

———— < 보 기 > ————
㉠ **들**¹ 「의존명사」 ((명사 뒤에 쓰여)) 두 개 이상의 사물을 나열할 때, 그 열거한 사물 모두를 가리키거나, 그 밖에 같은 종류의 사물이 더 있음을 나타내는 말.
㉡ **들**⁴ 「조사」 ((체언, 부사어, 연결 어미 ‘-아, -게, -지, -고’, 합성 동사의 선행 요소, 문장의 끝 따위의 뒤에 붙어)) 그 문장의 주어가 복수임을 나타내는 보조사.
㉢ **-들**⁸ 「접사」 ((셀 수 있는 명사나 대명사 뒤에 붙어)) ‘복수(複數)’의 뜻을 더하는 접미사.

- ① 책상 위에 놓인 공책, 신문, 지갑 ㉠들을 가방에 넣었다.
② 거기 ㉡앉아서들 이야기하세요.
③ ㉢다들 떠나갔구나.
④ 나는 “㉡어서들 오세요.”라고 ㉢그들에게 말했다.

5. 다음 중 원칙대로 띄어쓰기를 할 때 옳바르지 않은 것은?

- ① 어려운√일√하는√사람을√보면√존경심마저√생긴다.
② 그√사람이√떠난√지√사흘√만에√돌아왔다.
③ 저√큰√집√한√채√살√때까지√열심히√돈을√벌었다.
④ 네√말을√들으니√그럴√법√하다는√생각이√든다.

6. 다음 단어의 외래어 표기가 모두 옳바른 것은?

- ① accessory: 악세사리 - juice: 주스
② window: 윈도 - concept: 콘셉트
③ robot: 로봇 - ad lib: 애드립
④ symposium: 심포지움 - flash: 플래시

7. 다음 중 밑줄 친 부분이 어법에 맞지 않는 것은?

- ① 고개 숙인 벼 이삭으로 누레진 들판.
② 만들새를 보니, 정성을 들인 것이 분명하다.
③ 밥을 먹었다. 그리고 나서 이를 닦았다.
④ 그이가 늦지나 않을는지 마음이 놓이지 않아요.

8. 다음 중 두 번 이상 안긴 절이 있는 문장이 아닌 것은?

- ① 철수는 문제를 적극적으로 해결할 용기가 부족하다.
② 누구나 자기 현실을 불변의 것으로 생각하는 것은 아니다.
③ 누구도 그가 이번 대회에서 우승할 후보자임을 의심치 않았다.
④ 그는 비가 소리 없이 내리는 모습을 조용히 바라보았다.

9. 다음 중 설명이 옳바르지 않은 것은?

- ① ‘동창회에서 장학금을 모교에 전달했다.’의 ‘동창회에서’는 주어이지만, ‘어느 학교 동창회에서 있었던 일이다.’의 ‘동창회에서’는 부사어이다.
② ‘물이 얼음이 되었다.’와 ‘물이 얼음으로 되었다.’의 의미는 크게 다르지 않지만, ‘얼음이’는 보어이고 ‘얼음으로’는 부사어이다.
③ ‘민주는 엄마와 진학 문제를 의논했다.’의 ‘와’는 부사격 조사이지만 ‘엄마와 민주는 민하를 기다렸다.’의 ‘와’는 접속 조사이다.
④ ‘배하고 사과하고 감을 가져오너라.’의 ‘하고’와 ‘너는 성적이 누구하고 같으냐?’의 ‘하고’는 모두 부사격 조사이다.

10. <보기>의 내용을 근거로 하여 잘못된 문장을 수정한 예로 적절하지 않은 것은?

———— < 보 기 > ————
서술어의 자릿수는 문법적으로 정확하지 않은 문장을 수정하는 데 고려해야 할 중요한 기준이다. 서술어가 요구하는 문장 성분이 빠져 있으면 문법적으로 정확하지 않은 문장이 되므로 그 성분을 보충하여야 한다.

- ① 내가 오직 바라는 일은 네가 잘됐으면 좋겠다.
→ 내가 오직 바라는 일은 네가 잘됐으면 하는 것이다.
② 형사들은 도피 중인 범죄자로 간주하고 문초하기 시작했다.
→ 형사들은 그를 도피 중인 범죄자로 간주하고 문초하기 시작했다.
③ 인간은 자연에 복종하기도 하고 지배하기도 하면서 살아간다.
→ 인간은 자연에 복종하기도 하고 자연을 지배하기도 하면서 살아간다.
④ 그는 손을 넣고 걷다가 눈길에 미끄러졌다.
→ 그는 호주머니에 손을 넣고 걷다가 눈길에 미끄러졌다.

11. 다음 작품은 김삿갓이 주인에게 대접을 받고서 쓴 시이다. 감상으로 가장 적절하지 않은 것은?

네 다리 소반에 죽 한 그릇
하늘빛과 구름 그림자가 함께 떠도네
주인장, 면목 없다 말하지 마오
나는 물에 거꾸로 비친 청산이 좋다오.

- ① 가난한데도 죽이나마 대접하려는 주인의 인정이 따스하다.
② 감사를 전하는 나그네의 모습을 상상할 수 있다.
③ 하늘과 떠도는 구름은 주인의 유유자적한 삶을 의미한다.
④ 나그네의 정서에서 자조나 한탄은 보이지 않는다.

12. 다음 글에 나타난 매클루언의 관점과 가장 거리가 먼 것은?

사전적 정의에 의하면 ‘매체[media]’란 어떤 작용을 다른 곳으로 전하는 역할을 하는 물체나 수단이다. 이에 따르면 젓가락이 부딪치는 소리를 우리 귀에 전달하는 공기, 또 음성의 정체를 분석하도록 뇌에 전달하는 귀도 일종의 매체이다. 곧 매체란 우리의 감각적 활동이나 사고를 가능하게 하는 매개체라 할 수 있다. 그런데 매체학자인 마셜 매클루언(Marshall McLuhan, 1911~1980)은 매체에 대한 이러한 기존 인식이 매체를 피상적으로 이해하는 것이라며 문제를 제기했다. 그는 매체가 우리의 감각적 활동이나 사고 작용을 유발하는 의사소통을 하는 데 활용되기는 하지만, 단순히 의사소통에 사용되는 매개 도구가 아니라 의사소통을 위해 반드시 필요한 조건이라고 보았다. 따라서 그는 연설이나 편지처럼 직접적으로 의미를 담고 있는 말과 글뿐만 아니라 간접적으로 의미를 전달하는 데 활용되는 옷과 집, 과학과 철학, 회화와 음악 등도 매체가 될 수 있다고 보았다. 그리고 이런 매체에 의해 인간의 사고가 결정되고, 인식 체계가 바뀌며, 인간관계와 사회 질서까지 변화될 수 있다고 주장하였다. ‘매체는 메시지이다.’라는 그의 말에는 새로운 매체의 등장을 바라보는 관점이 잘 담겨 있다.

- ① 언어적 기호(記號)와 비언어적 기호(記號) 둘 다 매체다.
- ② 새로운 매체가 나타나면 사회가 변할 수 있다.
- ③ 매체는 매개체이고 의사소통에 사용되는 단순한 매개 수단이다.
- ④ 의미 전달에 활용된다면 기차도 매체라 할 수 있다.

13. 다음 작품에 대한 설명 중 가장 적절하지 않은 것은?

善化公主主隱
他密只嫁良置古
薯童房乙
夜矣卯*乙抱遣去如 (* ‘卯’은 ‘卯’로 판독하는 경우도 있음.)

- ① 『균여전(均如傳)』에 실려 있다.
- ② 민요적 성격이 강하다.
- ③ 첫 번째 구의 밑줄 친 ‘隱’은 음독(音讀)한다.
- ④ 형식상 <현화가>와 같다.

※ [14~15] 다음 글을 읽고 물음에 답하시오.

백화가 눈 덮인 길의 고랑에 빠져 버렸다. 발이라도 빠였는지 백화는 꿈쩍 못하고 주저앉아 신음을 했다. 영달이가 달려들어 싫다고 뿌리치는 백화를 업었다. (중략)

“무겁죠?”

영달이는 대꾸하지 않았다. 백화는 어린애처럼 가벼웠다. 등이 불편하지도 않았고 어쩐지 가쁜한 느낌이었다. (중략)

“어깨가 참 넓으네요. 한 세 사람쯤 업겠어.”

“땀이 근수가 모자라서 그렇다구.”

그들은 일곱 시쯤에 감천 읍내에 도착했다. 마침 장이 섰었는지 파장된 뒤편에도 읍내 중앙은 흥청대고 있었다. (중략)

영달이는 이제 백화를 옆에서 부축하고 있었다. 발을 디딜 때마다 여자가 얼굴을 찡그렸다. 정 씨가 백화에게 물었다.

“어느 방향이요?” “전라선이에요.” (중략) 역으로 가면서 백화가 말했다. “어차피 갈 곳이 정해지지 않았다면 우리 고향에 함께 가요. 내 일자리를 주선했 드릴게.” “내야 삼포로 가는 길이지만, 그렇게 하지?” 정 씨도 영달이에게 권유했다. 영달이는 흠이 덕지덕지 달라붙은 신발 끝을 내려다보며 아무 말이 없었다. 대합실에서 정 씨가 영달이를 한쪽으로 끌고 가서 속삭였다. “여비 있소?” “빠듯이 됩니다. 비상금이 한 천 원쯤 있으니까.” “어디루 가려오?” “일자리 있는 데면 어디든지…….”

(중략) 정 씨는 대합실 나무 의자에 피곤하게 기대어 앉은 백화 쪽을 힐끗 보고 나서 말했다.

“같이 가지지, 내 보기엔 좋은 여자 같군.”

“그런 거 같아요.”

“또 알우? 인연이 닿아서 말뚝 박구 살게 될지. 이런 때 아주 뜨내기 신셀 청산해야지.”

영달이는 시무룩해져서 역사 밖을 내다보았다. 백화가 뭔가 쭈군대고 있는 두 사내를 불안한 듯이 지켜보고 있었다. 영달이가 말했다.

“어디 능력이 있어야죠.”

“삼포엘 같이 가실라우?”

“어쨌든…….”

(중략) 영달이는 표를 사고 삼립빵 두 개와 찢 달걀을 샀다. 백화에게 그는 말했다. “우리 뒤차를 탈 텐데……. 잘 가슈.” 영달이가 내민 것들을 받아 쥔 백화의 눈이 붉게 충혈되었다. (중략) “정말, 잊어버리지……. 앓을게요.” 백화는 개찰구로 가다가 다시 돌아왔다. 돌아온 백화는 눈이 젖은 채로 웃고 있었다.

“내 이름은 백화가 아니에요. 본명은요…… 이점례예요.”

14. 인물의 심리를 서술하였다. 가장 적절하지 않은 것은?

- ① 영달은 백화와의 동행이 마음에 들지 않는다.
- ② 정 씨 본인은 뜨내기 신세를 면할 수 있다고 생각하고 있다.
- ③ 백화는 영달의 마음을 가늠하기 힘들어 불안해 한다.
- ④ 백화는 영달에게 호감이 있다.

15. 문학 기법 관련 서술이다. 가장 적절하지 않은 것은?

- ① 전지적 작가 시점이지만, 관찰자 시점의 성격을 지녔다.
- ② 말하기(telling) 기법을 통해 극적 효과를 거두고 있다.
- ③ 백화의 복잡한 심정이 역설적 표현으로 나타났다.
- ④ 말끝을 흐리는 방법으로 ‘감정의 여운’을 표현하고 있다.

16. 다음 글에서 ()에 들어갈 말로 가장 적절한 것은?

지금 퓨전 바람은 역사 속의 문화 융합과는 사뭇 다르다. 과거에는 () 식의 변화와 통합이 주를 이뤘다. 즉 남쪽의 굴을 북쪽에 심으면 탕자가 된다는 식이다. 북도 중심의 서양식 아파트가 이 땅에 와서 거실 중심의 구조로 바뀐 것은 마당을 중심으로 방이 빙 둘러서는 한옥 형태에 적응한 결과다. 한국의 갈비가 바비큐 문화에 ‘적응’하여 엘에이(LA) 갈비로 거듭난 것도 ‘굴이 탕자가 되는 식’의 융합 사례들이다. 생활의 필요 때문에 이질적인 문화 요소들이 자연스레 합치게 되었다는 뜻이다.

- ① 國粹主義 ② 衛正斥邪 ③ 嘗糞之徒 ④ 橘化爲枳

17. 다음 글의 밑줄 친 ‘자(恣)’와 같은 한자를 사용한 것은?

우리나라에서 ‘개’라고 불리는 동물을 영국인은 ‘dog[도그]’라고 부르고, 독일인은 ‘hund[훈트]’라고 부르는 것처럼 하나의 의미가 언어에 따라 여러 가지 형식으로 나타날 수 있다. 이렇듯 언어의 내용과 형식 사이에 필연성이 없다는 특성을 언어의 자의성(恣意性)이라고 한다.

- ① 지자체는 ‘지방 자치 단체’의 줄임말이다.
- ② 그의 방자한 태도가 언제나 문제였습니다.
- ③ 향후 계획을 자세히 설명하시오.
- ④ 지리산은 웅장한 자태를 뽐냈다.

18. 다음 글의 이해로 가장 적절하지 않은 것은?

보드리야르는 『시뮬라크르와 시뮬라시옹』에서 실재와 똑같이 그려진 회화는 원본의 복제물인 ‘시뮬라크르’라고 하였다. 시뮬라크르는 ‘파생 실재’라고도 불리는데, 실재와 구별되지 않을 정도의 사실성, 즉 ‘하이퍼리얼리티’를 가진다. 이때 실재가 파생 실재로 전환되는 작업을 ‘시뮬라시옹’이라고 한다. ‘시뮬라크르’의 개념을 처음 제시한 사람은 플라톤인데, ‘시뮬라크르’를 실재하지 않는 것, 가상의 것으로 보았다. 플라톤은 현실은 세계의 원형인 이데아의 복제물이고 회화는 그 현실을 다시 복제한 것에 불과하기 때문에 의미가 없다고 주장하였다. 이러한 플라톤의 시각과 달리 보드리야르는 현대에는 시뮬라크르가 독립된 정체성을 갖춘 개체, 즉 또 다른 실재이자 원본이 되었다고 하였다.

- ① 시뮬라시옹의 결과물이 시뮬라크르이다.
- ② 시뮬라크르, 파생 실재, 하이퍼리얼리티는 같은 의미로 간주해도 무방하다.
- ③ 보드리야르는 사진을 보고 이를 재현한 그림의 가치를 인정했다.
- ④ 플라톤은 실재를 완벽하게 똑같이 그린 회화의 가치를 인정했다.

19. 다음 글의 독법으로 가장 적절하지 않은 것은?

(가) 우리나라에서는 역사적으로 물을 돈처럼 아주 소중하게 여겼다. 예로부터 물이 매우 귀했던 제주도에서는 잔칫집에 초대받아 갈 때 선물로 물을 가득 담은 항아리를 가져가곤 했다. 물이 곧 돈이나 과일 같은 값진 선물이었던 셈이다.

제주도에서는 비가 올 때 나무를 타고 새끼줄을 따라 흘러들어 온 빗물을 항아리에 모은 후 식수로 사용하곤 했다. 여름철에는 그 항아리 물이 상하지 않게 하기 위해 개구리를 거기에 넣어 기르는 집도 있었다고 한다.

(나) 느린 존재들은 점점 설 자리를 잃는 듯하다. 세상의 변화에 민첩하게 대응하지 못하는 사람들은 도태되고 낙오된다. 그러나 단기 승부의 순발력은 곳곳에서 한계를 드러내고 있다. 2002년 월드컵에 맞춰 완공하는 것을 목표로 급속하게 추진했던 고속철도가 예정보다 2년이나 늦게 개통된 것은 아이러니가 아닐 수 없다. 진정한 경쟁력은 오히려 주변을 찬찬히 살펴보면서 내실을 다지는 깊이에서 나온다.

- ① (가)와 (나) 모두 우선 사실적 독해를 기본으로 한다.
- ② (가)의 두 문단은 ‘주지-부연’의 관계로 읽어야 한다.
- ③ (가)는 이해 위주의 읽기로 충분할 수 있다.
- ④ (나)는 비판적으로 읽어야 하기에 공감은 피해야 한다.

20. 다음 설명 중 가장 적절하지 않은 것은?

- ① 최남선, 이병기, 이은상은 시조 부흥 운동을 주도하였다.
- ② <춘향전>, <심청전>, <구운몽>은 판소리계 소설이다.
- ③ 이상의 <날개>는 1930년대 모더니즘 계열 소설이다.
- ④ <호질>, <양반전>은 박지원의 한문 소설이다.

【수 학】

1. 다음 등식이 x 에 대한 항등식일 때, abc 의 값은?

$$2x^2 + ax + 4 = x(x-1) + b(x-1)(x-2) + cx(x-2)$$

(단, a, b, c 는 상수이다.)

- ① 10 ② 20 ③ 30 ④ 40

2. $2021^4 - 1$ 을 $2020 \times 2021^2 + 2020$ 으로 나누었을 때의 몫은?

- ① 2019 ② 2020 ③ 2021 ④ 2022

3. 이차방정식 $x^2 - 6x + 1 = 0$ 의 두 근을 α, β 라고 할 때,
 $\sqrt{1 - \frac{2}{\alpha} + \frac{1}{\alpha^2}} + \sqrt{1 - \frac{2}{\beta} + \frac{1}{\beta^2}}$ 의 값은?

- ① $4\sqrt{2}$ ② $5\sqrt{2}$ ③ $6\sqrt{2}$ ④ $7\sqrt{2}$

4. 이차방정식 $f(x) = 0$ 의 두 근의 합이 2이고 곱이 k 일 때,
함수 $y = xf(x)$ 의 그래프가 x 축과 만나는 점의 개수가
2 이상이 되도록 하는 실수 k 의 최댓값은?

- ① -1 ② 0 ③ 1 ④ 2

5. 두 점 $A(a, b), B(3, 4)$ 를 이은 선분 AB 위의 점 $P(1, 0)$ 에
대하여 $2\overline{AP} = a\overline{PB}$ 일 때, ab 의 값은?
(단, a, b 는 상수이고 \overline{AB} 는 선분 AB 의 길이이다.)

- ① -1 ② $-\frac{1}{2}$ ③ $\frac{1}{2}$ ④ 1

6. 원 $x^2 + y^2 = 25$ 와 직선 $x - y + 3 = 0$ 의 두 교점과 원점을
꼭짓점으로 하는 삼각형의 넓이는?

- ① $\frac{3\sqrt{41}}{16}$ ② $\frac{3\sqrt{41}}{8}$ ③ $\frac{3\sqrt{41}}{4}$ ④ $\frac{3\sqrt{41}}{2}$

7. 중심이 $(3, 4)$ 이고 반지름이 5인 원의 방정식을
 $f(x-1, y+1) = 0$ 이라고 할 때, 방정식 $f(x+2, y-2) = 0$
이 나타내는 원의 중심과 직선 $x - y + 3 = 0$ 사이의 거리는?

- ① 1 ② $\sqrt{2}$ ③ $\sqrt{3}$ ④ $2\sqrt{2}$

8. 유리함수 $f(x) = \frac{2x-1}{x+3}$ 의 그래프와

무리함수 $g(x) = -\sqrt{x} + k$ 의 그래프가 한 점에서 만나도록
하는 실수 k 의 최솟값은?

- ① $-\frac{1}{3}$ ② 0 ③ $\frac{1}{3}$ ④ $\frac{2}{3}$

9. 이차방정식 $x^2 - \frac{1}{\sqrt{n}}x + \frac{1}{2(n+1)} = 0$ (n 은 자연수)의

두 근을 α_n, β_n 이라고 할 때, $\sum_{n=1}^{2021} (\alpha_n^2 + \beta_n^2)$ 의 값은?

- ① $\frac{2018}{2019}$ ② $\frac{2019}{2020}$ ③ $\frac{2020}{2021}$ ④ $\frac{2021}{2022}$

10. $a_1 = 1, na_{n+1} = 2(n+1)a_n$ ($n = 1, 2, 3, \dots$)으로
정의된 수열 $\{a_n\}$ 의 첫째항부터 제 n 항까지의 합을 S_n 이라고
하자. S_5 를 10으로 나눈 나머지는?

- ① 6 ② 7 ③ 8 ④ 9

11. $2^x = 5^y = 100^z$ 일 때, $\frac{z}{x} + \frac{z}{y}$ 의 값은?
(단, x, y, z 는 $xyz \neq 0$ 인 실수이다.)

- ① $\frac{1}{4}$ ② $\frac{1}{2}$ ③ 1 ④ 2

12. 함수 $f(x) = \frac{x^2 + x - 6}{|x - 2|}$ 에 대하여 $a = \lim_{x \rightarrow 2+0} f(x)$,
 $b = \lim_{x \rightarrow 2-0} f(x)$ 라고 할 때, ab 의 값은?

- ① -25 ② -20 ③ -15 ④ -10

13. 함수 $f(x)$ 가 $f(x) = x^2 - 3x + 5$ 일 때,
함수 $(x^2 - 9)f(x)$ 의 $x = 3$ 에서의 미분계수는?

- ① 25 ② 30 ③ 35 ④ 40

14. 함수 $f(x) = \begin{cases} \frac{x^2 - x + a}{x - 3} & (x \neq 3) \\ b & (x = 3) \end{cases}$ 가 모든 실수 x 에
대하여 연속일 때, $a + b$ 의 값은? (단, a, b 는 상수이다.)

- ① -3 ② -2 ③ -1 ④ 0

15. 곡선 $y = x^2 - 2x + 3$ 위의 임의의 점에서
직선 $y = 4x - 7$ 까지의 거리 중 최단거리는?

- ① $\frac{\sqrt{17}}{34}$ ② $\frac{\sqrt{17}}{17}$ ③ $\frac{2\sqrt{17}}{17}$ ④ $\frac{3\sqrt{17}}{17}$

16. 실수 a, b 에 대하여 함수 $f(x)$ 가

$$f(x) = \int_0^x (3t^2 - 6at + b) dt$$

로 실수 전체의 집합에서 정의되어 있다.

함수 $f(x)$ 가 극값을 갖지 않을 때, $f(1)$ 의 최솟값은?

- ① $\frac{1}{16}$ ② $\frac{1}{8}$ ③ $\frac{1}{4}$ ④ $\frac{1}{2}$

17. $\lim_{n \rightarrow \infty} \frac{6}{n} \sum_{k=1}^n \left(\frac{n+2k}{n} \right)^2$ 의 값은?

- ① 22 ② 24 ③ 26 ④ 28

18. 수직선 위를 움직이는 어떤 물체의 시각 t 에서의
속도 $v(t)$ 가 $v(t) = 3t^2 - 18t + 24$ 일 때,
시각 $t = 1$ 에서 $t = 3$ 까지 물체가 움직인 거리는?

- ① 4 ② 6 ③ 8 ④ 10

19. 명중률이 각각 $\frac{3}{4}, \frac{2}{5}$ 인 두 사람 A, B 가 같은 표적을
향해 사격을 했을 때, 적어도 한 사람이 명중시킬 확률은?

- ① $\frac{4}{5}$ ② $\frac{17}{20}$ ③ $\frac{9}{10}$ ④ $\frac{19}{20}$

20. 한 번의 시행에서 사건 A 가 일어날 확률은 사건 A^c 이
일어날 확률의 3배일 때, 5회의 독립시행에서 사건 A 가
2회 일어날 확률은? (단, A^c 은 A 의 여사건이다.)

- ① $\frac{39}{512}$ ② $\frac{41}{512}$ ③ $\frac{43}{512}$ ④ $\frac{45}{512}$

【사 회】

1. 다음 표는 전형적인 정부 형태 (가), (나)를 비교한 것이다. 이에 대한 설명으로 가장 적절한 것은?

질 문	정부 형태	
	(가)	(나)
행정부는 의회 해산권을 행사할 수 있는가?	예	아니요
행정부도 법률안을 제출할 수 있는가?	㉠	㉡
㉢	예	아니요

- ① (가)에서는 대통령이 내각을 구성한다.
- ② (나)에서는 행정부의 구성원이 의회 의원을 겸직할 수 없다.
- ③ ㉠은 “아니요”, ㉡은 “예”이다.
- ④ ㉢에 “의회는 행정부를 불신임할 수 있는가?”는 들어갈 수 없다.

2. 다음은 헌법재판소 결정문의 일부이다. (가)~(다)에 대한 설명 중 가장 적절하지 않은 것은?

오늘날의 (가)는 국민의 권리·의무에 관한 사항을 법률로써 정해야 한다는 (나)에 그치는 것이 아니라 그 법률의 목적과 내용 또한 기본권보장의 헌법 이념에 부합되어야 한다는 (다)를 의미한다.

- ① 헌법상 기본원리인 (가)는 국가기관 중 행정부만을 구속한다.
- ② (나)는 합법적 독재의 수단으로 활용될 수 있다.
- ③ (다)는 국가권력의 형식적 합법성뿐만 아니라 실질적 정당성도 강조한다.
- ④ 위헌법률심판제도는 (다)를 실현하는 제도이다.

3. 다음 자료에 제시된 헌법의 특성에 대한 설명으로 가장 적절하지 않은 것은?

이해관계를 달리하는 여러 사회세력들이 어떤 구심점을 찾아서 공존하기 위한 절충 내지 타협의 결과 제정된 것이 헌법인 까닭에, 헌법은 그 국가사회의 최고의 가치로 존중되어야 한다. 이처럼 비조직사회를 정치적인 일원체로 통일시켜 한 국가사회를 창설하는 헌법은 적어도 그 헌법에 의해서 조직된 국가사회 내에서는 모든 질서의 바탕이 되는 것이기 때문에 다른 모든 법률규범보다 우선하는 효력을 가지게 된다.

- ① 헌법의 개정을 법률의 개정보다 어렵게 한다.
- ② 자료에 제시된 헌법의 특성에 따라 우리나라에서는 명령·규칙이 헌법이나 법률에 위반되는 여부가 재판의 전제가 된 경우에는 대법원이 이를 최종적으로 심사할 권한을 가진다.
- ③ 자료에 제시된 헌법의 특성에 따라 우리나라에서는 법률이 헌법에 위반되는 여부가 재판의 전제가 된 경우에는 법원은 헌법재판소에 제청하여 그 심판에 의하여 재판한다.
- ④ 자료에 제시된 헌법의 특성에 따라 우리나라 헌법은 “행정권은 대통령을 수반으로 하는 정부에 속한다.”라고 규정하고 있다.

4. 다음 (가)~(라)의 기본권 종류와 내용에 대한 설명으로 가장 적절한 것은?

종류	내 용
(가)	개인이 자신의 자유로운 영역에 대해서 국가권력에 의한 간섭이나 침해를 받지 않을 권리
(나)	국가나 개인에 의해서 기본권이 침해당했을 때 이를 구제받을 수 있도록 하는 권리
(다)	개인이 인간다운 생활의 보장을 국가에 요구할 수 있는 권리
(라)	개인이 국가의 의사 형성 과정에 참여할 수 있는 권리

- ① (가)는 국가가 개인의 자유 영역을 존중하고 침해하지 않도록 요구하는 적극적·방어적 권리이다.
- ② 국민투표권은 (나)에 해당한다.
- ③ (다)는 헌법상 기본원리인 복지국가의 원리를 실현하기 위한 기본권이다.
- ④ (라)에 해당하는 기본권으로 재판청구권이 있다.

5. 다음 (가)~(다)의 민법 기본원리에 대한 설명으로 가장 적절한 것은?

근대 민법 기본원리	수정 및 보완된 민법 기본원리
사유재산권 존중의 원칙	→ (가)
계약 자유의 원칙	→ (나)
과실 책임의 원칙	→ (다)

- ① (가)에 의해 사유재산권은 공공복리만을 위해 행사되어야 한다.
- ② (나)에 따르면 노예계약은 유효하다.
- ③ (다)에 따르면 제조업자는 고의 또는 과실이 있는 경우에만 다른 사람에게 발생한 손해를 배상할 책임이 있다.
- ④ (가), (나), (다)와 함께 근대 민법의 기본원리는 현대 민법의 기본원리로 적용된다.

6. 「민법」상 미성년자의 법률행위에 대한 설명 중 가장 적절하지 않은 것은?

- ① 미성년자가 법률행위를 함에는 법정대리인의 동의를 얻어야 한다. 그러나 권리만을 얻거나 의무만을 면하는 행위는 그러하지 아니하다.
- ② 법정대리인이 범위를 정하여 처분을 허락한 재산은 미성년자가 임의로 처분할 수 있다.
- ③ 미성년자와 계약을 맺은 상대방은 언제든지 그 의사표시를 철회할 수 있다.
- ④ 만17세에 달하지 못한 자는 유언을 하지 못한다.

7. 다음 (가)에 대한 설명으로 가장 적절하지 않은 것은?

(가)는 자본주의가 발전하면서 발생하게 된 여러 가지 사회 문제들, 예를 들어 실업, 빈곤, 근로 조건의 악화, 소비자의 피해, 환경 오염 등을 해결하기 위해 비교적 최근에 등장한 법 영역이다.

- ① (가)는 사법(私法)적 영역에 공법(公法)적 규제를 가하는 것을 내용으로 한다.
- ② (가)는 형식적 평등보다는 실질적 평등을 지향한다.
- ③ (가)는 국가권력의 자의적 침해로부터 개인을 보호하는 데에 그 의의가 있다.
- ④ 노동법, 경제법, 환경법, 사회보장법은 (가)에 해당한다.

8. 이자율, 물가상승률, 주식가격, 채권가격에 관련된 내용으로 가장 적절하지 않은 것은?

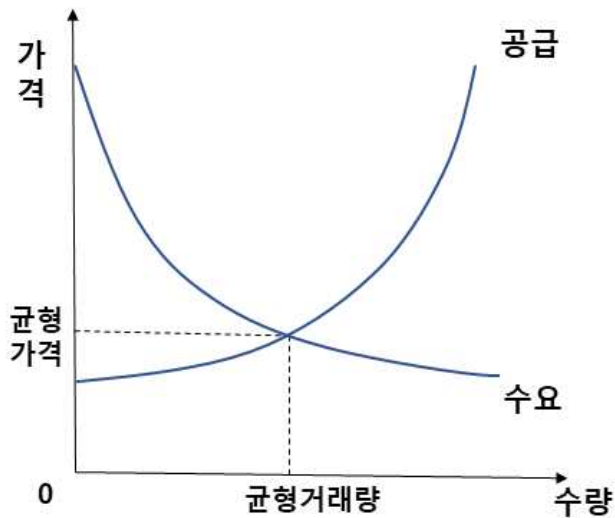
- ① 내년에 물가가 상승할 것이라는 기대심리가 클수록 채권가격은 하락할 것이다.
- ② 내년에 시중 이자율이 하락할 것이라는 기대심리가 클수록 자금 수요자는 대출 시 고정이자율보다 변동이자율을 선택할 것이다.
- ③ 시중 이자율과 채권가격은 부(-)의 상관관계가 있다.
- ④ 시중 이자율의 하락은 주식가격 하락의 한 요인이다.

9. 다음은 원시사회인 A사회에서 교환의 매개물로 사용하는 물품화폐에 관한 내용을 설명하고 있다. A사회의 경제생활의 특성에 대한 설명으로 가장 적절하지 않은 것은?

A사회는 상품 거래를 위해 직접 물물교환을 하거나 조개껍데기와 옥돌을 물품화폐로 사용하고 있다. 주민들은 상대적으로 옥돌을 쉽게 채취할 수 있으며, 상품 거래에서 조개껍데기와 옥돌을 교환의 매개물로 사용하는 상대방을 찾을 확률은 각각 40%와 80%로 차이가 있다. 물물교환을 하거나 물품화폐를 사용한 거래에서 탐색비용은 거래마다 발생하고 상대방을 찾을 확률의 역수로 정의한다.

- ① A사회에서 조개껍데기와 옥돌은 가치 척도와 가치 저장수단을 담당할 수 있다.
- ② 시간이 지남에 따라 매개수단으로 옥돌이 조개껍데기보다 널리 통용될 수 있다.
- ③ 소고기만 가진 사람이 쌀을 필요로 하는 경우, 물물교환의 거래 상대방을 찾을 확률이 50%라면, 물물교환이 옥돌을 물품화폐로 사용하는 것보다 탐색비용이 더 적게 들어간다.
- ④ 소고기만 가진 사람이 쌀을 필요로 하는 경우, 물물교환의 거래 상대방을 찾을 확률이 25%라면, 물물교환이 조개껍데기를 물품화폐로 사용하는 것보다 탐색비용이 더 많이 들어간다.

10. 다음 그림은 노트북PC 시장의 수요와 공급 곡선을 보여 준다.



소비, 불확실성, 이자율, 부품 가격의 변화가 균형 가격과 균형 거래량에 미치는 효과에 대한 설명으로 가장 적절한 것만을 <보기>에서 모두 고른 것은?

<보 기>

㉠ 소비의 증가는 거래량 증가와 시장가격 상승으로 이어진다.

㉡ 불확실성의 증가는 거래량 감소와 시장가격 하락으로 이어진다.

㉢ 이자율의 상승은 거래량 감소와 시장가격 상승으로 이어진다.

㉣ 부품 가격의 하락은 거래량 감소와 시장가격 하락으로 이어진다.

① ㉠㉡

② ㉠㉢

③ ㉡㉣

④ ㉢㉣

11. 경기변동의 원인과 국면에 대한 설명으로 가장 적절한 것은?

- ① 소비자나 기업가의 심리 상태가 경기변동의 원인이 될 수 있다.

② 경기하강국면에는 소득과 소비가 감소하고 고용과 물가상승률이 증가한다.

③ 경기변동은 불규칙적으로 나타나며 보통 확장국면이 수축국면보다 더 짧다.

④ 경기변동에서 인플레이션은 항상 경기과열의 징표로 나타난다.

12. 다음은 갑국과 을국에서 노동자 1명이 생산할 수 있는 X재와 Y재의 수량을 나타낸다.

구분	X재	Y재
갑국	2	8
을국	3	18

각 국은 비교우위가 있는 제품에 특화해 무역을 한다. 갑국은 원화를 화폐로 사용하고, 을국은 달러를 화폐로 사용하며, 국제시장에서 환율은 1달러당 1,000원에 거래된다. 현재 X재 1개와 Y재 1개의 제품가격은 각각 갑국에서 5,000원과 1,000원으로, 을국에서 5달러와 1달러로 형성되어 있다. 두 나라의 교역조건과 환율에 대한 다음의 설명으로 가장 적절한 것만을 <보기>에서 모두 고른 것은? (단, 재화는 국제시장에서 재화가 생산된 국가의 통화로 거래된다. 또한, 환전에 따른 거래비용은 없으며 환율 변화에 따른 추가 거래량의 변화는 없다고 가정한다.)

<보 기>

- ㉠ 갑국은 Y재에 비교우위가 있고, 을국은 X재에 비교우위가 있다.

㉡ 환율이 1달러당 900원으로 변화하면 을국이 무역으로 얻는 이익은 감소할 수 있다.

㉢ 환율이 1달러당 1,200원으로 변화하면 갑국이 무역으로 얻는 이익은 증가할 수 있다.

㉣ 갑국이 수출을 많이 하면 외환시장에서 원화의 환율(원-달러 환율)이 하락한다.

- ① ㉠㉡

② ㉡㉢

③ ㉡㉣

④ ㉢㉣

13. 다음은 A국의 경제정책에 대한 갑과 을의 의견이다. 이에 대한 분석으로 가장 적절한 것을 <보기>에서 모두 고른 것은?

갑: A국의 노동친화적 경제정책은 노동자의 소득을 증진시켜 분배 개선, 복지 확대뿐 아니라 기업활동의 증가를 도모해 향후 경제에 긍정적인 효과를 가져올 수 있어. 이를 위해서는 정부의 지출을 늘리고 조세 제도의 개편이 필요할 수 있어.

을: 글로벌 가치사슬을 중시하는 세계경제의 흐름에 맞추어 산업 구조 개편, 시장확대, 노동 생산성 증대 등이 병행되지 않으면 A국의 경제정책은 성공하기 어려울 거야. 특히 A국은 중진국에서 선진국 진입을 앞두고 있지만, 산업고도화를 통한 미래 먹거리에 대한 전략이 미흡한 상태지. 그래서 임금 상승과 복지 증대는 경제 활동의 고비용, 저효율로 이어져 경제 전체적으로 불확실성뿐 아니라 부채와 미래 세대의 부담이 증가할 수 있어. 이는 시장 위험의 증가로 이어져 해외투자자들로부터 고립을 초래할 수 있어.

<보 기>

- ㉠ 갑은 A국의 경제 문제에서 수요보다 공급 부문의 개선이 시급하다고 본다.

㉡ 을은 A국에서 노동자의 소득증진이 생산성 감소로 이어질 수 있다고 본다.

㉢ 갑과 을은 세금 증대보다 재정지출을 줄이는 균형 재정이 필요하다고 본다.

㉣ 갑은 내수시장의 확대를 중요시하지만, 을은 국제경제협력의 필수적이라고 본다.

- ① ㉠㉡

② ㉡㉢

③ ㉡㉣

④ ㉢㉣

14. (가)와 (나)의 사례에서 볼 수 있는 우리나라 사회 보장 제도의 일반적인 특징에 대한 설명 중 가장 적절한 것은?

(가) 갑(69세 무직 남성): 저는 젊은 시절에 경제적으로 어려워 보험료를 내지 못해서 아무런 연금 혜택을 받지 못하는 줄 알았습니다. 하지만 저와 같은 노인도 이제 매월 일정 금액을 정부로부터 받고 있습니다.

(나) 을(47세 직장 여성): 저는 2년마다 한 번씩 건강 검진을 받으며 건강을 관리하고 있는데 건강 진단부터 기초적인 암 검사까지 모두 무료예요. 몇 년 전 부모님이 암 수술을 하셨을 때는 국가에서 보험금을 지급해 주어 부담이 한결 줄었어요.

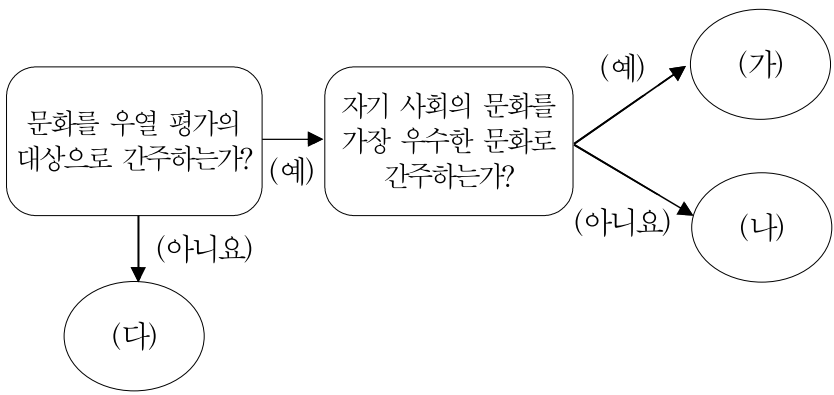
- ① (가)와 (나) 모두 금전적 지원을 원칙으로 한다.

② (나)의 종류로는 의료 급여 제도 등이 있다.

③ (가)와 (나) 모두 생활 유지 능력이 없거나 생활이 어려운 국민만을 위한 제도이다.

④ (가)와 (나) 모두 강제 가입을 원칙으로 한다.

15. 문화를 이해하는 태도 (가)~(다)에 대한 설명으로 가장 적절하지 않은 것은? [단, (가), (나), (다)는 문화 상대주의, 문화 상대주의, 자문화 중심주의 중 하나이다.]



- ① (가)는 국수주의를 초래할 우려가 있다.
- ② (나)는 문화적 주체성을 상실할 우려가 있다.
- ③ (다)는 문화적 다양성을 보존하는 데 기여한다.
- ④ (가), (나), (다) 모두 문화의 다양성을 발전 수준의 차이로 인식한다.

16. 개인과 사회의 관계를 바라보는 관점 (가), (나)에 대한 설명으로 가장 적절한 것은?

(가) 개인의 선택이란 자신 스스로의 의지로 이루어지는 것이 아니다. 사회 속 개인의 어떠한 행위 양식도 개인의 의지로 이루어지는 것은 없다. 개인은 사회가 규정하는 방식에 구속된다.

(나) 우리가 사회라고 부르는 것은 단지 ‘사람들의 집합’을 다르게 표현한 것에 불과하다. 개인은 사회가 강제하는 대로 행동하는 기계적 존재가 아니라 자율성을 지닌 능동적 존재이다.

- ① (가)와 (나) 모두 개인은 사회 구조와의 관련 속에서만 존재 의미를 지닌다고 본다.
- ② (가)와 (나) 모두 사회는 개인의 속성으로 환원될 수 없다고 본다.
- ③ (나)의 연구 대상은 ‘사회적 사실’이며, 사회학은 개인에 대하여 외적 구속력을 행사하는 행위 양식을 연구해야 한다고 본다.
- ④ 사회 문제를 해결하기 위해 (가)는 사회 제도 개혁을 강조하고, (나)는 개인의 의식 변화와 노력을 강조한다.

17. 다음과 같은 연구 주제에 적합한 사회 과학 연구 방법의 일반적인 특징으로 가장 적절한 것만을 <보기>에서 모두 고른 것은?

- 가출청소년의 학교생활 재적응 과정에 대한 생애사
 - 코로나 시대 독거 노인이 느끼는 불안의 의미
 - 팬덤 구성원의 행위 규범 형성 과정에 대한 이해

<보 기>

- ㉠ 가설을 검증하고 설명 법칙을 발견하고자 한다.
- ㉡ 계량화가 어려운 주제의 연구에 적합하다.
- ㉢ 연구자의 직관적 통찰이 활용된다.
- ㉣ 연구개념에 대한 조작적 정의가 필요하다.

- ① ㉠㉢ ② ㉡㉢ ③ ㉡㉣ ④ ㉢㉣

18. 일탈 행동에 대한 (갑)과 (을)의 이론적 관점에 대한 설명으로 가장 적절하지 않은 것은?

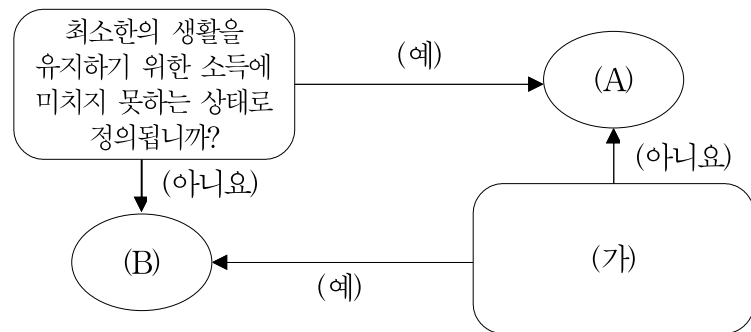
사회자: 우리 사회의 범죄가 감소하지 않는 이유는 무엇이라고 생각하십니까?

(갑): 우리 사회는 모든 구성원에게 물질적 성공이라는 가치를 고무시키지만, 모두가 이러한 성공에 도달할 수 있는 합법적인 수단을 가지고 있는 것은 아닙니다. 경제적 성공을 강조하는 문화를 구성원 모두가 공유하는 사회에서, 제도화된 수단이 부족한 특정 계층은 성공에 어려움을 겪게 됩니다.

(을): 일시적으로 잘못을 저지른 청소년을 포용하지 못하고 문제아나 범죄자로 단정 짓는 사회 분위기로 인해 자신을 스스로 포기하고 범죄의 길로 접어드는 청소년들이 늘어나고 있기 때문입니다.

- ① (갑)은 물질만능주의를 극복하는 새로운 가치관 확립과 사회 규범의 회복을 강조한다.
- ② (갑)은 문화적 목표에 도달할 기회의 제공을 해결 방안으로 본다.
- ③ (을)은 정상과 일탈을 구분하는 객관적 기준이 없다고 본다.
- ④ (을)은 우리 사회 특정 계층 사람들의 행동에 대한 부정적 인식과 사회적 반응이 문제라고 생각한다.

19. 빈곤 유형 (A)와 (B)에 대한 가장 적절한 설명만을 <보기>에서 모두 고른 것은? [단, (A), (B)는 절대적 빈곤, 상대적 빈곤 중 하나이다.]



<보 기>

- ㉠ (A)는 소득 수준이 높은 국가에서는 나타나지 않는다.
- ㉡ (B)의 기준을 적용하면 기본적인 의식주가 충족된 사람이라도 빈곤층에 포함될 수 있다.
- ㉢ 우리나라에서는 (A), (B) 모두 객관화된 기준에 의해 분류된다.
- ㉣ (A)와 (B)를 더한 것이 그 나라의 전체 빈곤율이 된다.
- ㉤ (가)는 실제 소득 규모와 상관없이 개인이 체감하는 빈곤 상태 여부를 의미한다.
- ㉥ (B)는 소득의 불평등 현상을 설명하는 데 활용된다.

- ① ㉠㉢㉣ ② ㉡㉢㉤ ③ ㉡㉣㉥ ④ ㉢㉤㉥

20. 이론 (가), (나)에 대한 설명으로 가장 적절한 것은?

(가) 단순히 개인의 경제적 상황에 국한해서 사회 불평등 현상을 이해해서는 안 된다. 사회계층은 재산, 권력, 위신 등 다양한 요인에 의해서 중첩적으로 형성된다. 지위 집단의 차이는 생활양식으로 나타난다.

(나) 역사 발전 단계별로 주요한 생산수단의 소유 여부에 따라 권력 관계가 결정되며, 이에 따라 지배와 피지배 관계가 형성된다.

- ① (가)는 동일 집단 구성원 간의 강한 귀속 의식을 강조한다.
- ② (가)와 (나) 모두 사회 불평등 현상에 경제적 요인을 적용하여 설명한다.
- ③ (나)는 지위 불일치 현상을 설명하는 데 적합하다.
- ④ (가)와 (나) 모두 사회계층을 불연속적으로 구분된 상태로 파악한다.

【과 학】

1. 다음 중 플랑크 상수의 단위는?

- ① $J \cdot s$ ② $N \cdot m^2 \cdot kg^{-2}$
 ③ $J \cdot K^{-1}$ ④ $m^2 \cdot s^{-2}$

2. 진동수가 3.0MHz이고 파장이 0.5mm인 초음파의 속력[m·s⁻¹]은?

- ① 1.5 ② 6.0
 ③ 1.5×10^3 ④ 6.0×10^3

3. 다음 중 전자기파에 대한 설명으로 옳지 않은 것은?

- ① 마이크로파는 전자기파의 한 종류이다.
 ② 전자기파는 진동수가 클수록 에너지가 크다.
 ③ X선은 가시광선보다 파장이 짧다.
 ④ 적외선은 전기장과 자기장이 파의 진행 방향과 나란한 종파이다.

4. 물체 A가 동쪽으로 10초 동안 10m를 이동한 후, 다음 10초 동안 서쪽으로 5m를 이동하였다. A의 평균속도[m·s⁻¹] 크기는?

- ① 0.25 ② 0.50
 ③ 0.75 ④ 1.00

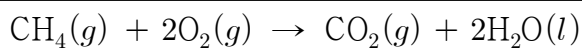
5. 이상기체가 300K, 1.50×10^5 Pa의 닫힌 용기 1L에 들어 있다. 일정한 압력에서 용기의 부피가 2배로 되었을 때 온도[K]는?

- ① 150 ② 300
 ③ 450 ④ 600

6. 다음 화합물 중 실험식이 다른 하나는?

- ① HCHO ② C₂H₅CHO
 ③ CH₃COOH ④ C₆H₁₂O₆

7. 다음은 메테인의 연소 반응식이다.



메테인 4g을 완전 연소시키기 위해 필요한 산소 기체의 몰수와 완전 연소 후 생성된 이산화 탄소의 질량은? (단, H, C, O의 원자량은 각각 1, 12, 16이다)

	산소 기체의 몰수[mol]	이산화 탄소의 질량[g]
①	0.5	5.5
②	0.5	11
③	1	5.5
④	1	11

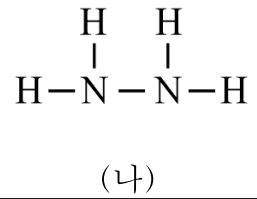
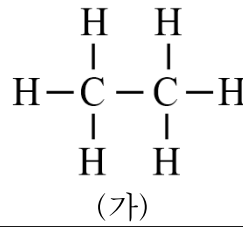
8. 다음 표는 어떤 3주기 원소의 원자에 대한 순차적 이온화 에너지를 나타낸 것이다.

순차적 이온화 에너지[kJ·mol ⁻¹]	E_1	E_2	E_3	E_4
	578	1,820	2,750	11,600

이 원자의 바닥 상태 전자 배치로 옳은 것은?

- ① $1s^2 2s^2 2p^1$ ② $1s^2 2s^2 2p^3$
 ③ $1s^2 2s^2 2p^6 3s^2 3p^1$ ④ $1s^2 2s^2 2p^6 3s^2 3p^2$

9. 다음 그림은 분자 (가)와 (나)의 구조식을 나타낸 것이다. 이에 대한 설명으로 옳은 것만을 <보기>에서 모두 고른 것은?

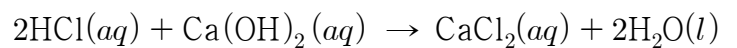


— <보 기> —

- ㉠ (가)의 H-C-H 결합각은 (나)의 H-N-H 결합각보다 크다.
 ㉡ (가)와 (나)의 비공유 전자쌍의 수는 같다.
 ㉢ 무극성 공유 결합은 (가)에는 있고 (나)에는 없다.
 ㉣ (가)의 분자 구조는 평면 구조이다.

- ① ㉠ ② ㉡
 ③ ㉠㉡ ④ ㉢㉣

10. 다음은 염산과 수산화 칼슘 수용액의 중화 반응식이다.



이 반응에 대한 설명으로 옳은 것은?

- ① 구경꾼 이온은 Ca²⁺과 OH⁻이다.
 ② 알짜 이온 반응식은 Ca²⁺(aq) + 2Cl⁻(aq) → CaCl₂(aq)이다.
 ③ 반응 후 Cl⁻은 용액에 그대로 남아 있다.
 ④ 반응한 H⁺의 몰수와 생성된 H₂O의 몰수는 다르다.

11. 다음 표는 생물을 구성하는 물질의 특성을 나타낸 것이다. 이에 대한 설명으로 옳은 것만을 <보기>에서 모두 고른 것은?

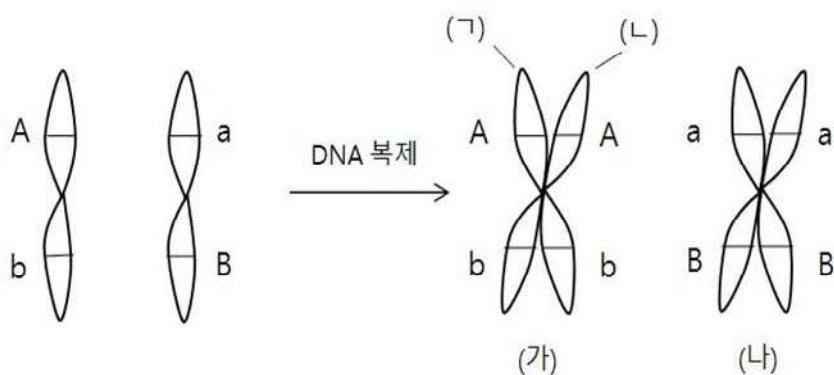
성 분	내 용
(가)	탄소, 수소, 산소가 1:2:1의 구성비로 결합되어 있으며, 생물체의 구성 성분이거나 에너지원으로 사용됨
(나)	유기 용매에는 잘 녹지만 물에는 잘 녹지 않음
(다)	아미노산이 펩타이드 결합에 의해 연결됨
(라)	인산, 당, 염기의 세 가지 물질로 구성되어 있으며, 인산 다이에스터 결합으로 연결되어 사슬 구조를 형성함

— <보 기> —

- ㉠ 인체 구성 비율이 가장 높은 유기물은 (가)이다.
 ㉡ 세포막에는 (나)와 (다)가 있다.
 ㉢ 바이러스에는 (다)와 (라)가 있다.
 ㉣ 세포의 핵에는 (나), (다), (라)가 있다.

- ① ㉠㉡ ② ㉡㉢
 ③ ㉠㉢㉣ ④ ㉡㉢㉣

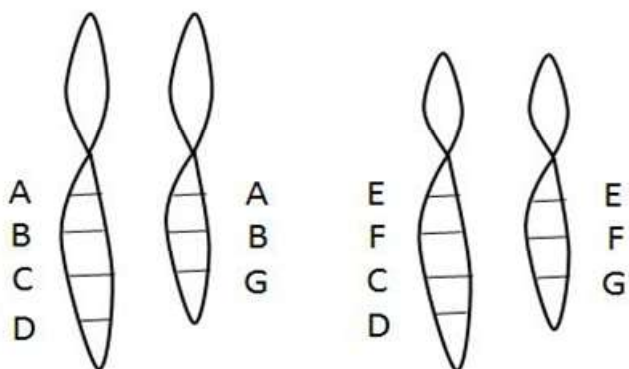
12. 다음 그림은 상동 염색체 및 복제 과정을 나타낸 것이다.
이에 대한 설명으로 옳은 것만을 <보기>에서 모두 고른 것은?
(단, (가)와 (나)는 상동 염색체이며, (ㄱ)과 (ㄴ)은 염색 분체이다)



- ㉠ 이 시기에 핵상이 n 에서 $2n$ 으로 증가한다.
- ㉡ 체세포 분열 후기에 (㉠)과 (㉢)이 분리된다.
- ㉢ 유전자 A와 유전자 B는 서로 연관되어 있다.
- ㉣ 감수 2분열 후기에 (㉠)과 (㉢)이 분리된다.
- ㉤ 감수 1분열 전기에 (가)와 (나)는 쌍을 이루어 2가 염색체를 형성한다.

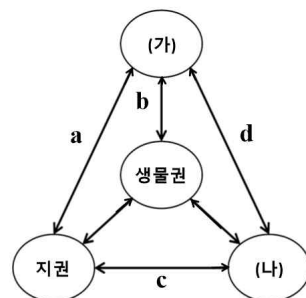
	원 인	결 과
㉠	땀을 많이 흘려 체액의 삼투압이 높아졌다.	시상하부가 자극을 받아 뇌하수체 후엽에서 항이뇨 호르몬(ADH)의 분비를 촉진시킨다.
㉡	갑상샘에서 티록신의 분비량이 증가하였다.	물질대사가 활발하지 못하여 추위를 잘 타고 체중이 증가한다.
㉢	피부가 가시에 찔려서 손상되어 비만 세포에서 히스타민을 분비하였다.	손상 부위의 혈관이 수축되고 혈장이 조직으로 많이 나가게 되어 염증 반응이 생긴다.
㉣	아침을 굶어서 혈당이 낮아졌다.	부교감신경이 자극을 받아 글루카곤의 분비를 촉진한다.

14. 다음 염색체 돌연변이 현상과 관련이 있는 질환으로 옳은 것은? (단, A~G는 유전자를 나타낸다)



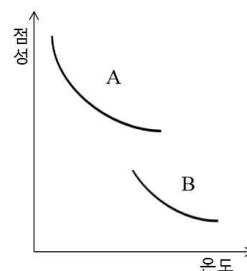
15. 다음 생태계 및 에너지의 흐름에 대한 설명으로 옳은 것만을 <보기>에서 모두 고른 것은?

- ㉠ 생태계에서 에너지는 물질과 함께 이동하며 순환한다.
- ㉡ 먹이 그물이 복잡할수록 생태계의 평형이 잘 유지된다.
- ㉢ 일반적으로 생태 피라미드에서 영양 단계가 높아질수록 개체수, 생물량, 에너지양이 모두 감소한다.
- ㉣ 대기 중의 수증기, 이산화 탄소 등이 지표에서 우주 공간으로 향하는 자외선 복사를 흡수하여 온실 효과가 발생한다.



상호작용	예
a	화산 활동으로 인한 화산 가스 공급
b	()
c	지진 해일의 발생
d	()

- ㉠ 탄소는 (가)에 가장 많이 분포한다.
㉡ (나)는 수권이다.
㉢ 대륙의 이동은 b의 예이다.
㉣ 태풍 발생은 d의 예이다.



- ㉠ A가 B보다 SiO_2 함량이 적다.
 ㉡ A는 순상 화산이나 용암대지를 만든다.
 ㉢ B는 A보다 유동성이 커서 멀리 이동할 수 있다.
 ㉣ 화산이 분출할 때 A가 B보다 짙은 가스를 내뿜으며 폭발적이다.

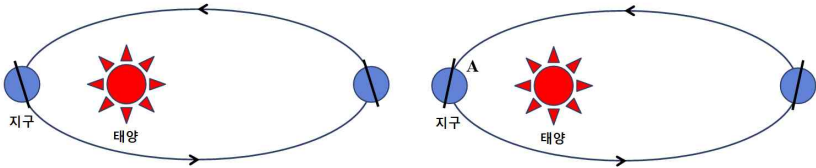
- 25 -

18. 다음 표는 지권의 변화와 현상을 설명하는 과학자들의 다양한 학설을 정리한 것이다. A, B, C, D에 해당하는 이론으로 옳게 나열한 것은?

베르너	허턴	베게너	홀스	헤스	윌슨
수성론	A	B	C	D	판 구조론

- | | A | B | C | D |
|---|--------|--------|--------|--------|
| ① | 맨틀 대류설 | 화성론 | 대륙 이동설 | 해저 확장설 |
| ② | 화성론 | 대륙 이동설 | 맨틀 대류설 | 해저 확장설 |
| ③ | 화성론 | 맨틀 대류설 | 해저 확장설 | 대륙 이동설 |
| ④ | 해저 확장설 | 대륙 이동설 | 맨틀 대류설 | 화성론 |

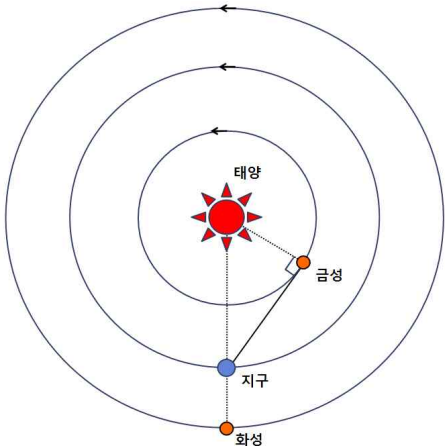
19. 그림 (가)는 현재의 자전축 경사 방향을, 그림 (나)는 약 13,000년 후의 자전축 경사 방향을 모식적으로 나타낸 것이다. 이에 대한 설명으로 옳은 것은? (단, 지구 자전축 경사 방향 변화 이외의 요인은 변하지 않는다고 가정한다)



(가) 현재 (나) 약 13,000년 후

- ① (나)의 A 위치에 있을 때 우리나라는 겨울이다.
- ② (나)에서 우리나라는 기온의 연교차가 (가)보다 작아진다.
- ③ (나)에서 우리나라는 원일점에서 태양의 남중고도가 (가)보다 높아진다.
- ④ (나)에서 우리나라는 겨울철에 지표면에 도달하는 태양 복사 에너지량이 (가)보다 감소한다.

20. 다음 그림은 어느 날 태양과 지구에 대한 금성과 화성의 상대적 위치를 나타낸 것이다. 이에 대한 설명으로 옳은 것만을 <보기>에서 모두 고른 것은?



<보 기>

- ㉠ 금성은 새벽에 동쪽 하늘에서 관측된다.
 - ㉡ 금성의 위상은 하현달 모양이다.
 - ㉢ 이날부터 금성은 역행한다.
 - ㉣ 화성은 자정 무렵에 남쪽 하늘에서 관측된다.
 - ㉤ 다음날 화성의 남중 시각은 늦어진다.

- | | |
|-------|-------|
| ① ㉠㉡㉢ | ② ㉠㉣㉤ |
| ③ ㉡㉣㉤ | ④ ㉡㉢㉤ |